

# Dell Latitude E5550 / 5550

## Vlasnički priručnik

Regulativni model: P37F  
Regulativna vrsta: P37F001



# Napomene, oprezi i upozorenja

-  **NAPOMENA:** NAPOMENA ukazuje na važne informacije koje vam pomažu da koristite svoje računalo na bolji način.
-  **OPREZ: MJERA OPREZA** označava moguće oštećenje hardvera ili gubitak podataka i otkriva kako izbjeći te probleme.
-  **UPOZORENJE: UPOZORENJE** označava moguće oštećenje imovine, osobne ozljede ili smrt.

**Autorsko pravo © 2015 Dell Inc. Sva prava pridržana.** Ovaj proizvod zaštićen je američkim i međunarodnim zakonom o autorskom pravu i intelektualnom vlasništvu. Dell™ i logotip Dell u zaštitni znakovi tvrtke Dell Inc. u Sjedinjenim Američkim Državama i/ili drugim sudskim nadležnostima. Svi ostali znakovi i nazivi koji su navedeni ovdje mogu predstavljati zaštićene znakove odgovarajućih tvrtki.

2014 - 12

Rev. A01


# Radovi na vašem računalu


## Prije radova na unutrašnjosti računala


Kako biste zaštitili računalo od mogućih oštećenja i pospješili osobnu sigurnost, pridržavajte se sljedećih sigurnosnih uputa. Ako nije navedeno drugačije, svaki postupak u ovom dokumentu podrazumijeva postojanje sljedećih uvjeta:


- Da ste pročitali sigurnosne upute koje ste dobili zajedno s vašim računalom.
- Komponenta se može zamijeniti ili ako je zasebno kupljena, instalirati izvođenjem postupka uklanjanja obrnutim redoslijedom.


 **UPOZORENJE:** Odspojite sve izvore napajanja prije otvaranja pokrova računala i ploča. Nakon što ste dovršili radove unutar računala, ponovno postavite sve pokrove, ploče i vijke prije priključivanja na izvor napajanja.


 **UPOZORENJE:** Prije rada na unutrašnjosti računala pročitajte sigurnosne upute koje ste dobili s računalom. Dodatne sigurnosne informacije potražite na početnoj stranici za sukladnost sa zakonskim odredbama na [www.dell.com/regulatory\\_compliance](http://www.dell.com/regulatory_compliance)

 **OPREZ:** Mnogi popravci smiju se izvršiti samo od strane ovlaštenog servisnog tehničara. Smijete vršiti samo pronalaženje problema i sitne popravke kao što ste ovlašteni u svojoj dokumentaciji o proizvodu ili po uputama tima online ili putem telefonske usluge i podrške. Vaše jamstvo ne pokriva oštećenja uzrokovana servisiranjem koje tvrtka Dell nije ovlastila. Pročitajte i slijedite sigurnosne upute koje su isporučene s uređajem.

 **OPREZ:** Kako biste izbjegli elektrostaticko pražnjenje, uzemljite se koristeći ručnu traku za uzemljenje ili povremeno dotaknite neobojenu metalnu površinu, kao što je priključak na stražnjoj strani računala.

 **OPREZ:** Pažljivo rukujte komponentama i karticama. Ne dodirujte komponente ili kontakte na kartici. Karticu pridržavajte za rubove ili za metalni nosač. Komponente poput procesora pridržavajte za rubove, a ne za pinove.


 **OPREZ:** Kad isključujete kabel, povucite za njegov utikač ili jezičak, a ne sam kabel. Neki kabeli imaju priključke s jezičcima za blokiranje. Ako iskapčate taj tip kabela, prije iskapčanja pritisnite jezičke za blokiranje. Dok razdvajate priključke, držite ih poravnate i izbjegavajte krivljenje bilo koje od pinova priključka. Također se prije ukopčavanja kabela pobrinite da su oba priključka pravilno okrenuta i poravnata.

 **NAPOMENA:** Boja i određene komponente vašeg računala se mogu razlikovati od onih prikazanih u ovom dokumentu.


Kako biste izbjegli oštećivanje računala, izvršite sljedeće korake prije nego što započnete s radom na unutrašnjosti računala.

1. Pobrinite se da je radna površina ravna i čista kako se pokrov računala ne bi ogrebao.
2. Isključite računalo (pogledajte odlomak [Isključivanje računala](#)).

3. Ako je računalo priključeno na priključnu stanicu (umetnuto), uklonite računalo iz priključne stanice.


 **OPREZ: Za iskopčavanje mrežnog kabela, najprije iskopčajte kabel iz svog računala i potom iskopčajte kabel iz mrežnog uređaja.**

4. Iskopčajte sve mrežne kabele iz svog računala.
5. Odspojite računalo i sve priključene uređaje iz svih električnih izvora napajanja.
6. Zatvorite zaslon i računalo okrenite naopako na ravnoj radnoj površini.

 **NAPOMENA:** Kako biste izbjegli oštećivanje ploče sustava, prije servisiranja računala morate izvaditi glavnu bateriju.


7. Uklonite poklopac kućišta.
8. Uklonite glavnu bateriju.
9. Okrenite računalo gornjom stranom prema gore.
10. Otvorite zaslon.
11. Pritisnite i držite gumb za uključivanje za pet sekunda kako biste uzemljili matičnu ploču.

 **OPREZ: Kako biste se zaštitili od električnog udara, prije skidanja pokrova računala uvijek isključite računalo iz zidne utičnice.**

 **OPREZ: Prije nego što dotaknete bilo koji dio u unutrašnjosti svog računala, uzemljite se dodirivanjem neobojene metalne površine, poput metalnog dijela na poledini računala. Dok radite, povremeno dotaknite neobojanu metalnu površinu kako bi ispraznili statički elektricitet koji bi mogao oštetiti unutarnje komponente.**

12. Uklonite sve umetnute ExpressCard ili Smart kartice iz odgovarajućih utora.


## Isključivanje računala

 **OPREZ: Kako biste izbjegli gubitak podataka, prije isključivanja računala spremite i zatvorite sve otvorene datoteke i zatvorite sve otvorene programe.**

1. Isključite operativni sustav:

- U Windows 8.1:


– Korištenje uređaja koji ima omogućen rad dodirrom:

- a. potegnete s desnog ruba zaslona, otvorite padajući izbornik i odaberite **Postavke**.
- b. Odaberite  i potom odaberite **Isključi**.


ili

\* na početnom zaslonu dotaknite  i potom odaberite **Isključi**.


– Korištenje miša:

- a. usmjerite u gornji desni kut zaslona i kliknite na **Postavke**.
- b. Kliknite na  i potom odaberite **Isključi**.


ili

\* na početnom zaslonu kliknite na  i potom odaberite **Isključi**.

- U sustavu Windows 7:

1. Kliknite na **Start** .
2. Kliknite na **Isključi**.

ili

1. Kliknite na **Start** .
2. Kliknite na strelicu u donjem desnom kutu izbornika **Start** na način prikazan u nastavku, a



zatim kliknite na **Isključi**.


2. Provjerite je li računalo, kao i svi priključeni uređaji isključeno. Ako se računalo i priključeni uređaji nisu automatski isključili nakon odjave operativnog sustava, pritisnite i približno 6 sekundi držite gumb za uključivanje i isključivanje kako biste ih isključili.

## Nakon rada na unutrašnjosti računala

Nakon što ste završili bilo koji postupak ugradnje, prije uključivanja računala provjerite jeste li priključili sve vanjske uređaje, kartice i kabele.

 **OPREZ: Kako biste izbjegli oštećivanje računala, koristite isključivo bateriju namijenjenu za dotično Dell računalo. Nemojte koristiti baterije koje su namijenjene za druga Dell računala.**

1. Priključite sve vanjske uređaje, kao što je replikator ulaza ili medijska baza i ponovno postavite sve kartice, kao što je ExpressCard.
2. Priključite sve telefonske ili mrežne kabele na svoje računalo.

 **OPREZ: Kako biste priključili mrežni kabel, prvo ga priključite u mrežni uređaj, a zatim u računalo.**

3. Ponovno postavite bateriju.
4. Ponovno postavite poklopac kućišta.
5. Priključite svoje računalo i sve priključene uređaje na njihove izvore električnog napajanja.
6. Uključite računalo.

# Uklanjanje i instaliranje komponenti

Ovaj odjeljak pruža detaljne informacije o tome kako ukloniti ili instalirati komponente s vašeg računala.

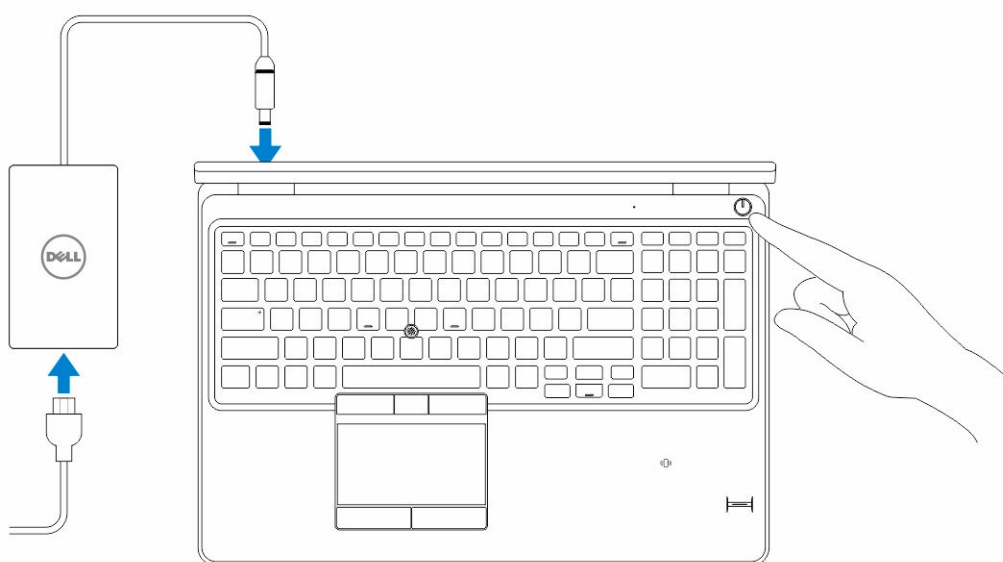
## Preporučeni alati

Za izvršavanje postupaka iz ovog dokumenta možda će vam trebati slijedeći alati:

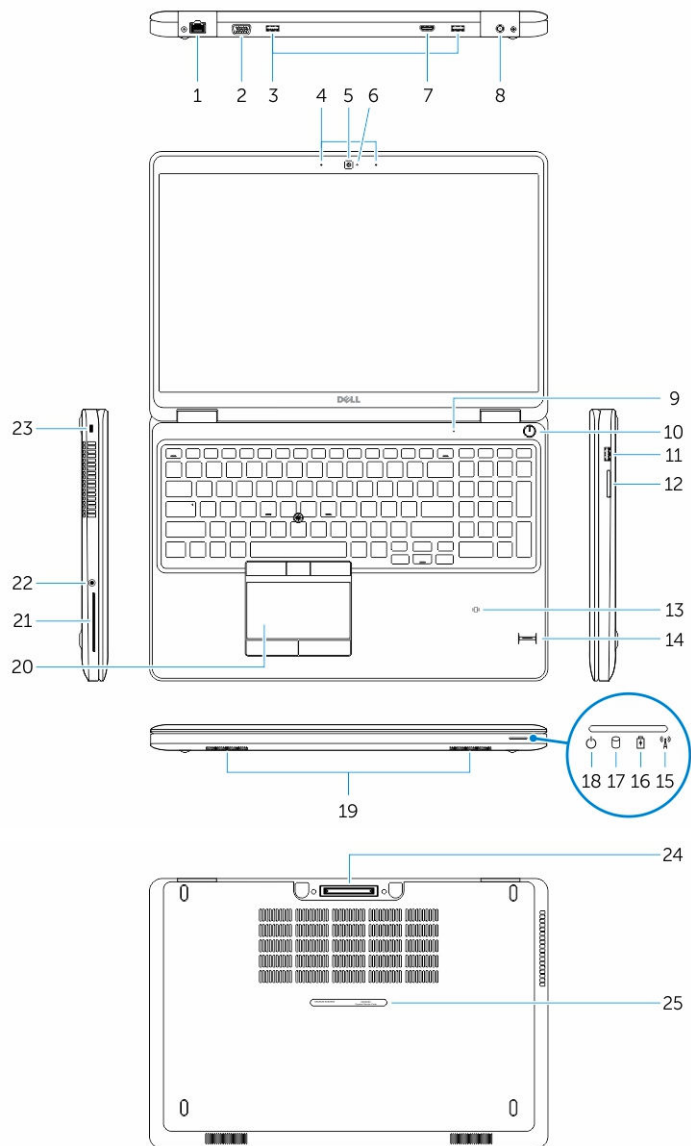
- mali ravni odvijač
- #0 križni odvijač
- #1 križni odvijač
- malo plastično šilo

## Pregled sustava

### Spajanje vašeg punjača



## Pogled s prednje i stražnje strane

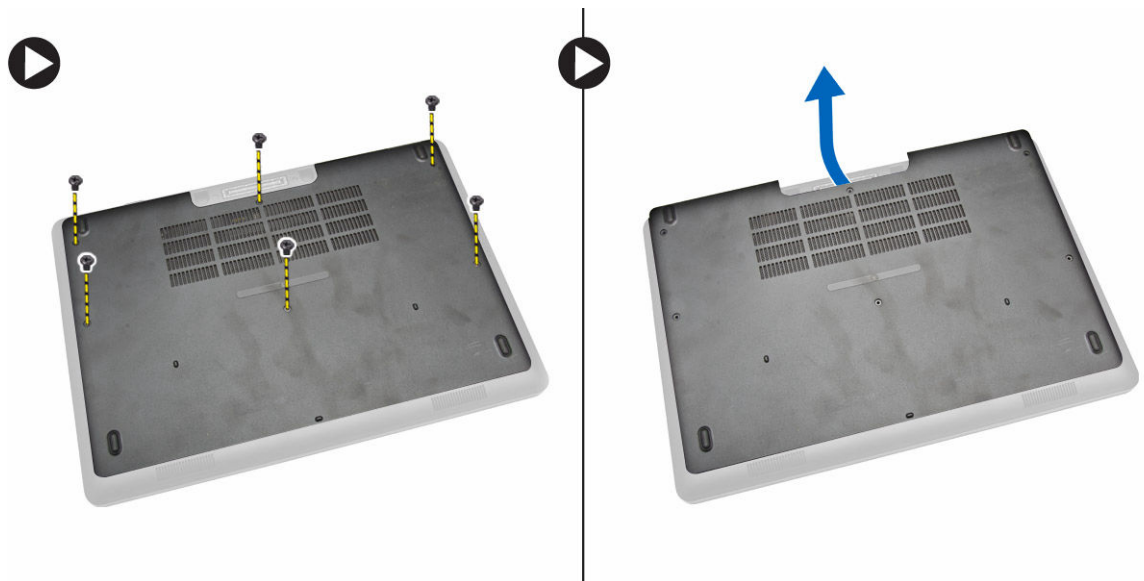


- |  |  |
|--|--|
| 1. mrežni priključak                                 | 2. VGA priključak                      |
| 3. USB 3.0 priključak                                | 4. mikrofoni (opcionalno)              |
| 5. kamera  | 6. svjetlo statusa kamere              |
| 7. HDMI priključak                                   | 8. priključak za napajanje             |
| 9. mikrofon  | 10. gumb za uključivanje/isključivanje |
| 11. USB 3.0 priključak s PowerShare                  | 12. Čitač memorijskih kartica          |
| 13. beskontaktni čitač pametnih kartica (opcionalno) | 14. čitač otisaka prstiju (opcionalno) |

- |   |   |
|---|---|
| 15. svjetlo statusa bežične veze        | 16. svjetlo statusa baterije                      |
| 17. svjetlo aktivnosti tvrdog pogona    | 18. svjetlo statusa napajanja                     |
| 19. zvučnike                            | 20. podloga osjetljiva na dodir                   |
| 21. čitač pametnih kartica (opcionalno) | 22. priključak slušalica                          |
| 23. utor za sigurnosni kabel            | 24. priključak za priključnu stanicu (opcionalno) |
| 25. naljepnica servisne oznake          |   |

## Uklanjanje poklopca kućišta

1. Slijedite postupke u poglavlju [Prije rada na unutrašnjosti računala](#).
2. Izvedite sljedeće korake za uklanjanje osnovnog pokrova iz računala.
  - a. Uklonite vijke koji pričvršćuju poklopac kućišta za računalo.
  - b. Podignite poklopac kućišta iz njegovih rubova i uklonite poklopac kućišta s računala.



**NAPOMENA:** Možda budete trebali oštar alat za izdizanje poklopca kućišta iz njegovih rubova.

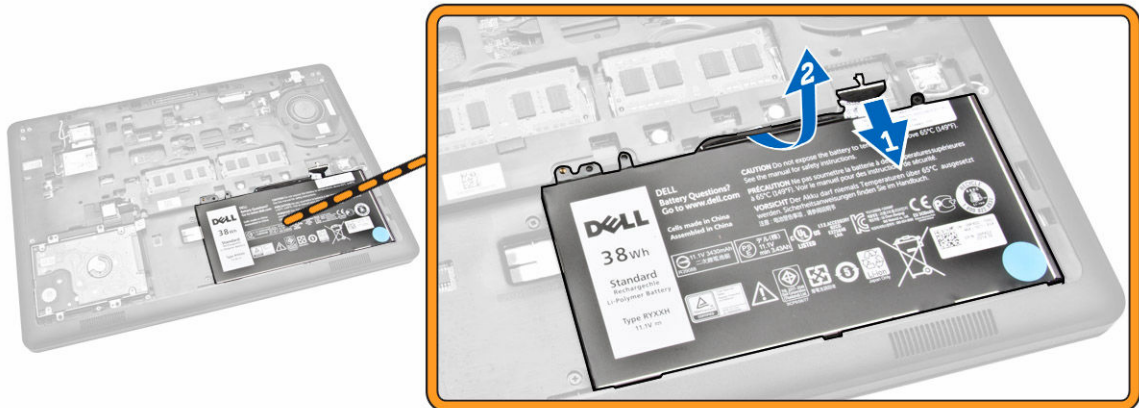
## Ugradnja poklopca kućišta

1. Postavite poklopac kućišta i poravnajte ga s vijcima na računalu.
2. Pritegnite vijke koji pričvršćuju poklopac kućišta za računalo.
3. Slijedite upute u odlomku [Nakon rada na unutrašnjosti računala](#).

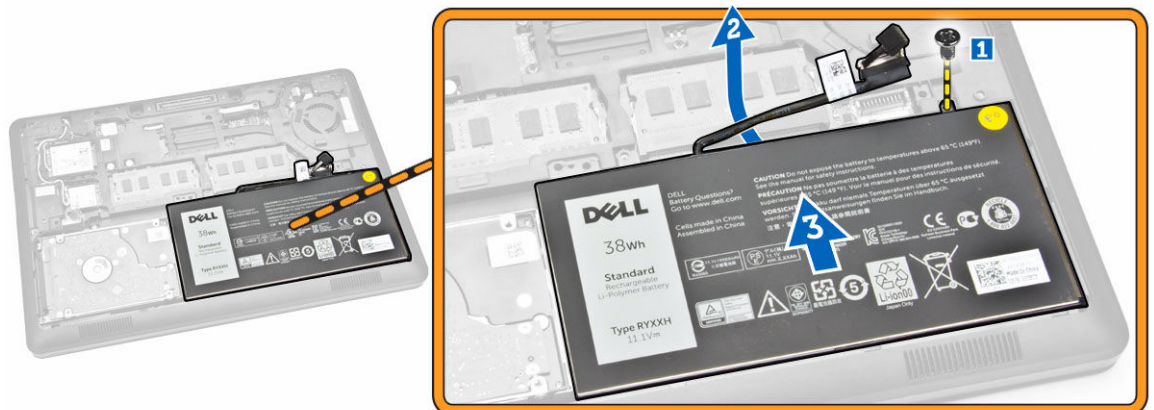
## Uklanjanje baterije

1. Slijedite postupke u poglavlju [Prije rada na unutrašnjosti računala](#).
2. Uklonite [poklopac kućišta](#).

3. Odspojite kabel baterije na matičnoj ploči iz njegovog priključka [1] i oslobodite kabel iz njegovog usmjernog kanala [2].



4. Izvedite sljedeće korake:
  - a. Uklonite vijak koji pričvršćuje bateriju na računalo [1].
  - b. Podignite i gurnite bateriju kako biste je uklonili iz računala [2] [3].

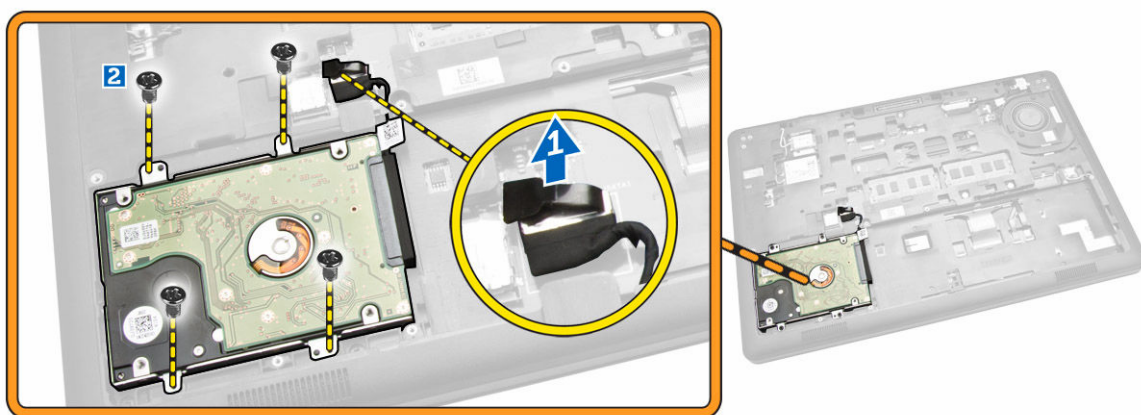


## Ugradnja baterije

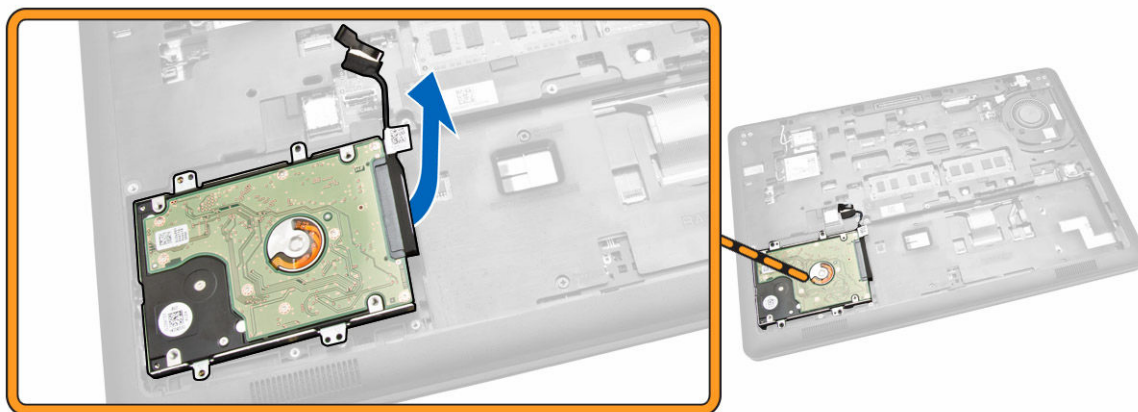
1. Umetnite bateriju u njezino mjesto na računalo.
2. Provučite kabel baterije kroz usmjerni kanal.
3. Pritegnite vijke koji pričvršćuju bateriju na računalo.
4. Priključite kabel tipkovnice na njegov priključak na matičnoj ploči.
5. Ugradite [poklopac kućišta](#).
6. Slijedite upute u odlomku [Nakon rada na unutrašnjosti računala](#).

## Uklanjanje sklopa tvrdog pogona

1. Slijedite postupke u poglavlju [Prije rada na unutrašnjosti računala](#).
2. Uklonite:
  - a. [poklopac kućišta](#)
  - b. [baterija](#)
3. Izvedite sljedeće korake:
  - a. Odspojite kabel tvrdog pogona iz njegovog priključka na matičnoj ploči [1].
  - b. Uklonite vijke koji pričvršćuju sklop tvrdog pogona na računalo [2].



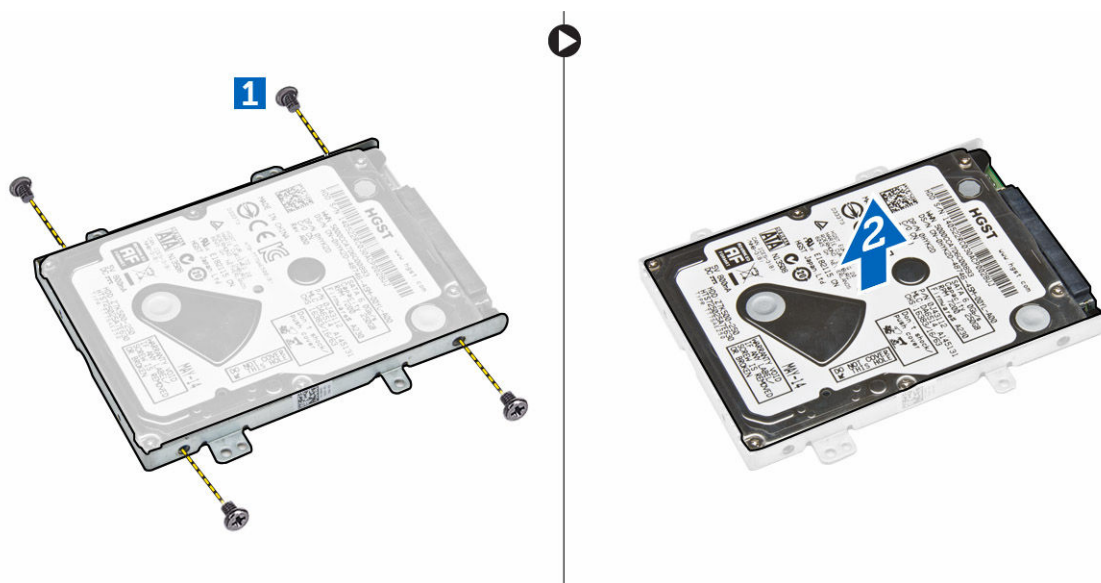
4. Uklonite sklop tvrdog pogona iz računala.



5. Povucite kako biste oslobodili kabel tvrdog pogona iz njegovih priključaka.



- Uklonite vijke koji pričvršćuju nosač tvrdog pogona na tvrdi pogon [1] i uklonite tvrdi pogon s nosača tvrdog pogona [2].



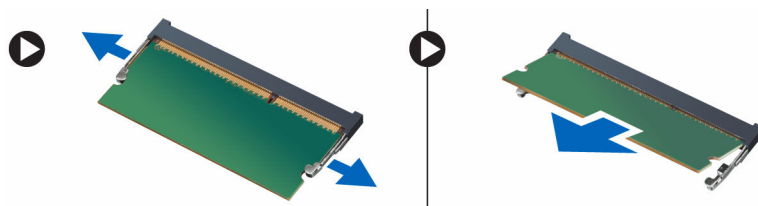
## Ugradnja sklopa tvrdog pogona

- Postavite nosač tvrdog pogona na tvrdi pogon kako biste poravnali vijke i pritegnuli vijke za osiguranja nosača tvrdog pogona.
- Spojite kabel tvrdog pogona na njegov priključak na tvrdom pogonu.
- Postavite sklop tvrdog pogona u njegov utor na računalo.
- Spojite kabel tvrdog pogona na njegov priključak na matičnoj ploči.
- Pritegnite vijke koji pričvršćuju sklopč tvrdog pogona na računalo.
- Ugradite:

- a. [baterija](#)
  - b. [poklopac kućišta](#)
7. Slijedite upute u odlomku [Nakon rada na unutrašnjosti računala](#).

## Uklanjanje memorije

1. Slijedite postupke u poglavlju [Prije rada na unutrašnjosti računala](#).
2. Uklonite:
  - a. [poklopac kućišta](#)
  - b. [baterija](#)
3. Izdignite spojnice koje pričvršćuju memorijski modul sve dok memorija ne iskoči, te uklonite memoriju iz matične ploče.

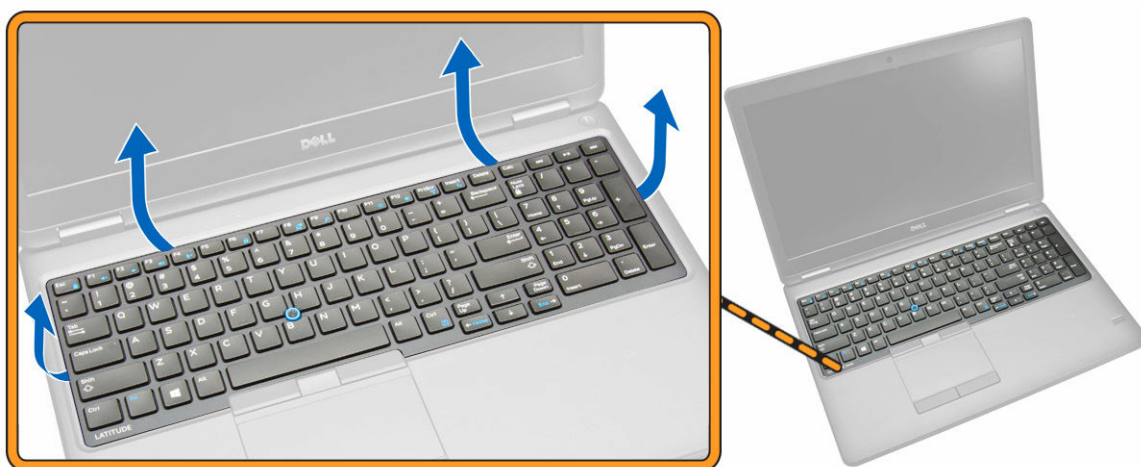



## Ugradnja memorije

1. Umetnite memoriju u memorijski utor sve dok spojnice na pričvrste memoriju.
2. Ugradite:
  - a. [baterija](#)
  - b. [poklopac kućišta](#)
3. Slijedite upute u odlomku [Nakon rada na unutrašnjosti računala](#).

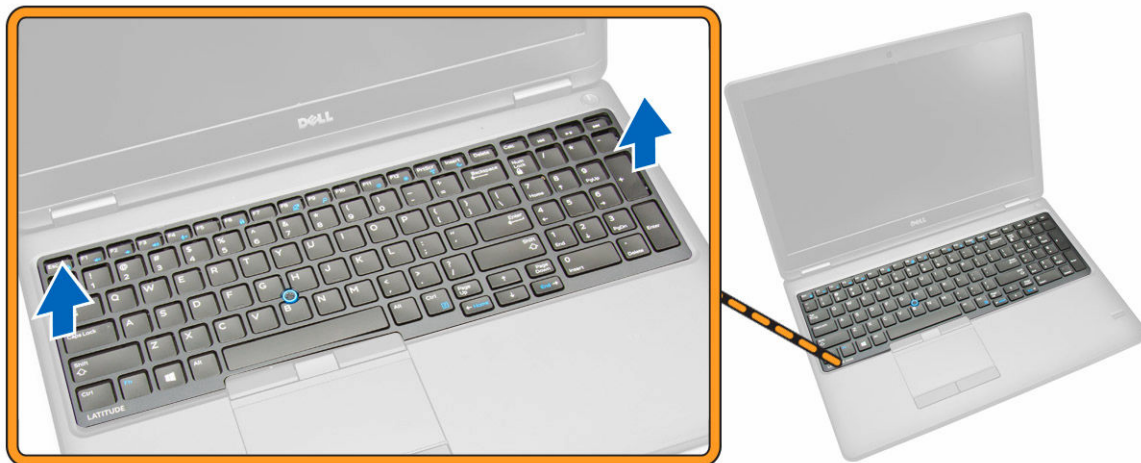
## Uklanjanje okvira tipkovnice

1. Slijedite postupke u poglavlju [Prije rada na unutrašnjosti računala](#).
2. Izdignite okvir tipkovnice iz njegovih rubova.



 **NAPOMENA:** Možda budete trebali oštar alat za izdizanje okvira tipkovnice iz njezinih rubova.

3. Uklonite okvir tipkovnice s tipkovnice.

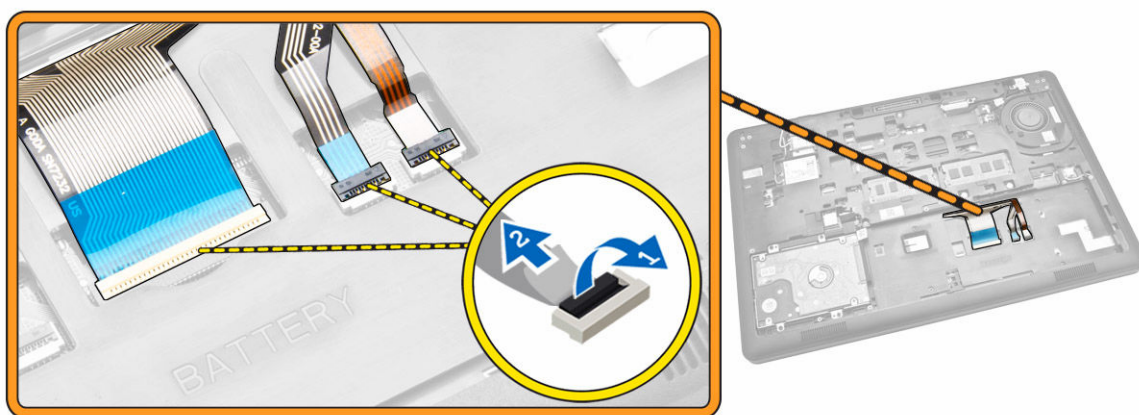


## Ugradnja okvira tipkovnice

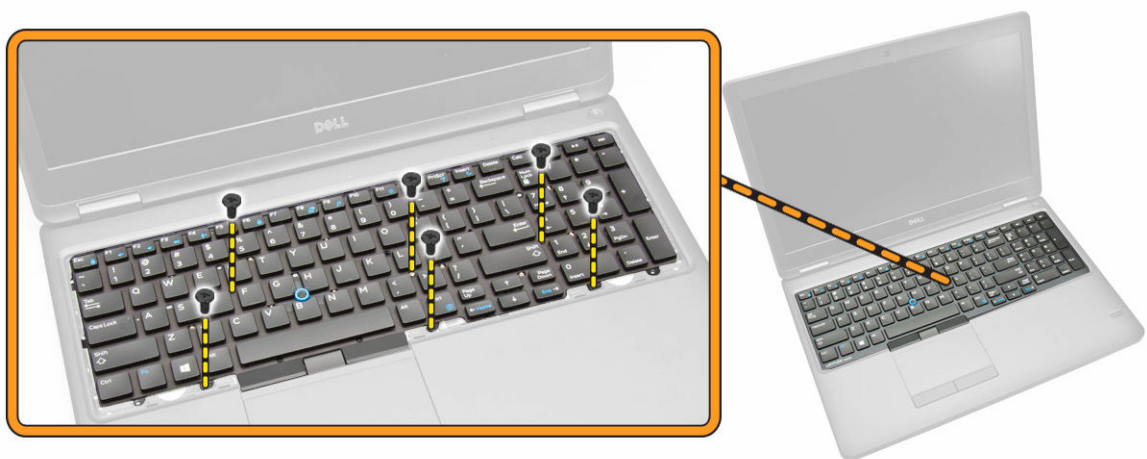
1. Umetnite okvir tipkovnice na tipkovnicu sve dok ne uskoči na mjesto.
2. Slijedite upute u odlomku [Nakon rada na unutrašnjosti računala](#).

## Uklanjanje tipkovnice

1. Slijedite postupke u poglavlju [Prije rada na unutrašnjosti računala](#).
2. Uklonite:
  - a. [poklopac kućišta](#)
  - b. [baterija](#)
  - c. [okvir tipkovnice](#)
3. Odspojite kabel tipkovnice i kabel podloge osjetljive na dodir iz njihovih priključaka na matičnoj ploči.



4. Uklonite vijke koji pričvršćuju tipkovnicu za računalo.



5. Uklonite tipkovnicu iz računala.



## Ugradnja tipkovnice

1. Postavite tipkovnicu i poravnajte s vijcima na računalu.
2. Spojite kabel tipkovnice i kabel podloge osjetljive na dodir s njihovim priključcima na matičnoj ploči.
3. Pritegnite vijke kojima se tipkovnica pričvršćuje u računalo.
4. Ugradite:
  - a. [okvir tipkovnice](#)
  - b. [baterija](#)
  - c. [poklopac kućišta](#)
5. Slijedite upute u odlomku [Nakon rada na unutrašnjosti računala](#).

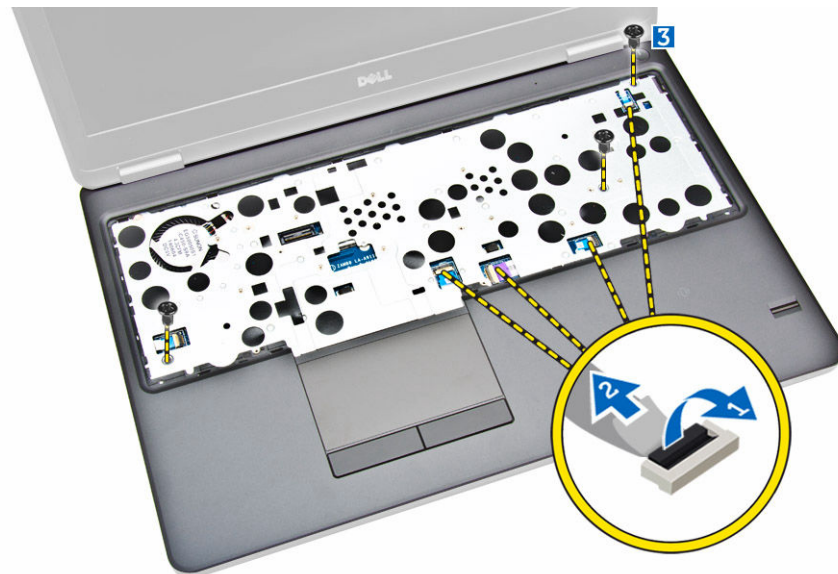
## Uklanjanje oslonca za ruku

1. Slijedite postupke u poglavlju [Prije rada na unutrašnjosti računala](#).
2. Uklonite:

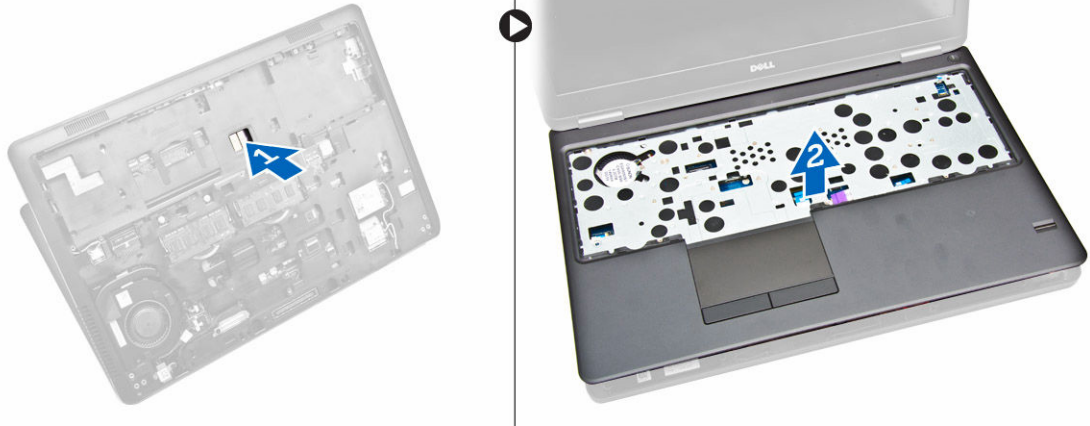
- a. [poklopac kućišta](#)
  - b. [baterija](#)
  - c. [okvir tipkovnice](#)
  - d. [tipkovnicu](#)
3. Uklonite vijke koji pričvršćuju oslonac za ruku na računalo.



4. Okrenite računalo i izvedite sljedeće korake:
- a. Odspojite sljedeće kabele iz njihovih priključaka na matičnoj ploči [1] [2].
    - ploča za uključivanje/isključivanje
    - LED ploča
    - USH ploča
    - ploča podloge osjetljive na dodir
  - b. Uklonite vijke koji pričvršćuju oslonac za ruku na računalo [3].



5. Gurnite oslonac za ruku kako biste oslobodili i uklonili oslonac za ruku iz računala [2].

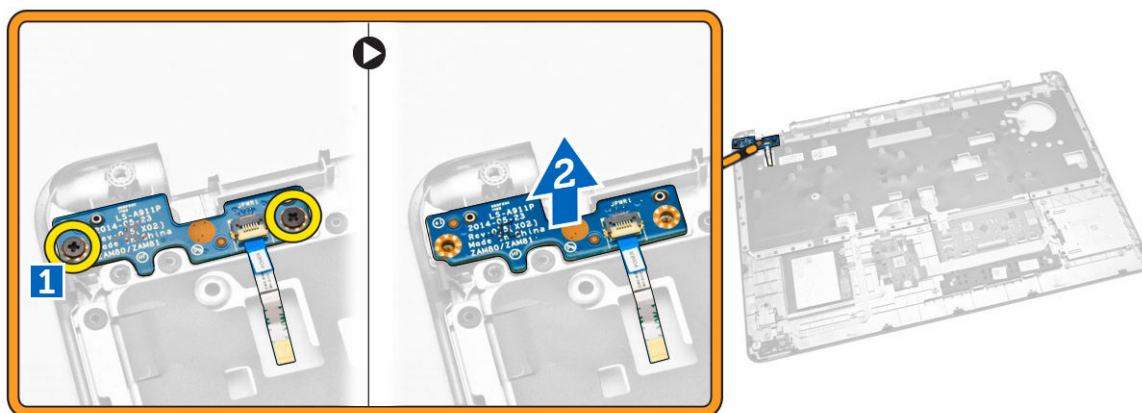


## Ugradnja oslonca za ruku

1. Postavite oslonac za ruku na računalo.
2. Sljedeće kabale priključite na odgovarajuće priključke na matičnoj ploči:
  - a. ploča za uključivanje/isključivanje
  - b. LED ploča
  - c. USH ploča
  - d. ploča podloge osjetljive na dodir
3. Pritegnite vijke s prednje i stražnje strane računala kako biste osigurali oslonac za ruku.
4. Ugradite:
  - a. [tipkovnicu](#)
  - b. [okvir tipkovnice](#)
  - c. [baterija](#)
  - d. [poklopac kućišta](#)
5. Slijedite upute u odlomku [Nakon rada na unutrašnjosti računala](#).

## Uklanjanje ploče gumba za uključivanje/isključivanje

1. Slijedite postupke u poglavlju [Prije rada na unutrašnjosti računala](#).
2. Uklonite:
  - a. [poklopac kućišta](#)
  - b. [baterija](#)
  - c. [okvir tipkovnice](#)
  - d. [tipkovnicu](#)
  - e. [oslonac za ruku](#)
3. Izvedite sljedeće korake kako biste uklonili ploču gumba za uključivanje/isključivanje iz računala:
  - a. Uklonite dva vijka kojima je ploča gumba za uključivanje/isključivanje pričvršćena za oslonac za ruku [1].
  - b. Uklonite ploču gumba za uključivanje/isključivanje iz oslonca za ruku [2].

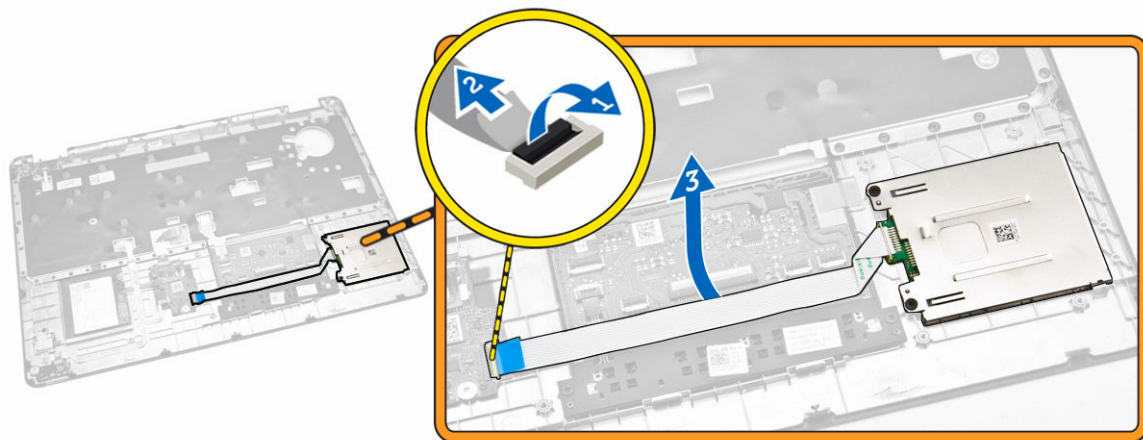


## Ugradnja ploče gumba za uključivanje/isključivanje

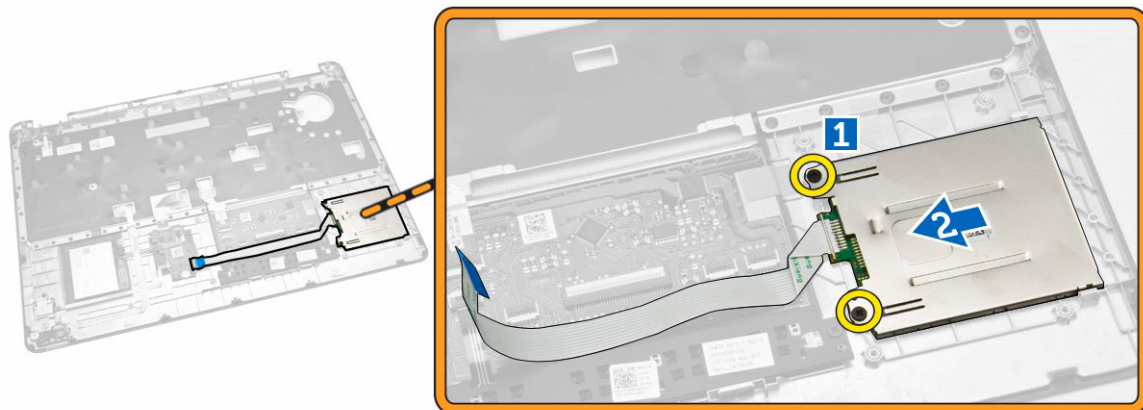
1. Postavite ploču s gumbom za uključivanje/isključivanje u njezin utor na osloncu za ruku.
2. Pritegnite vijke kojima je ploča gumba za uključivanje/isključivanje pričvršćena na oslonac za ruku.
3. Ugradite:
  - a. [oslonac za ruku](#)
  - b. [tipkovnicu](#)
  - c. [okvir tipkovnice](#)
  - d. [baterija](#)
  - e. [poklopac kućišta](#)
4. Slijedite upute u odlomku [Nakon rada na unutrašnjosti računala](#).

## Uklanjanje ploče SmartCard čitača

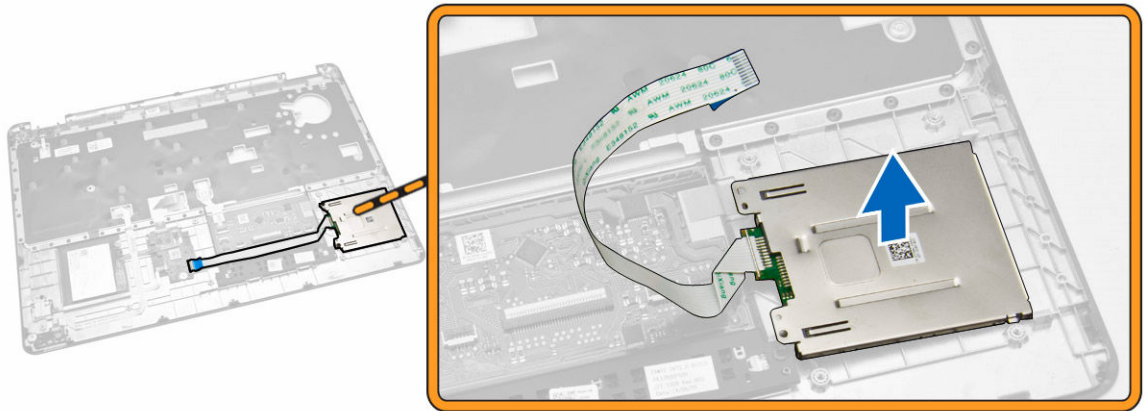
1. Slijedite postupke u poglavlju [Prije rada na unutrašnjosti računala](#).
2. Uklonite:
  - a. [poklopac kućišta](#)
  - b. [baterija](#)
  - c. [memoriju](#)
  - d. [okvir tipkovnice](#)
  - e. [tipkovnicu](#)
  - f. [oslonac za ruku](#)
3. Izvedite sljedeće korake:
  - a. Odspojite kable ploče SmartCard čitača sa USH ploče [1] [2].
  - b. Odljepite kabele kako biste ga oslobodili iz ljepljave [3].



4. Oslobodite ploču SmartCard čitača. Za oslobađanja ploče SmartCard čitača:
  - a. Uklonite dva vijka koji pričvršćuju ploču SmartCard čitača za oslonac za ruku [1].
  - b. Gurnite ploču SmartCard čitača kako biste je oslobodili [2].



5. Uklonite ploču SmartCard čitača iz oslonca za ruku.



## Ugradnja SmartCard-Reader ploče

1. Postavite SmartCard-reader ploču u njezin utor na osloncu za ruku.
2. Pritegnite vijke kojima je SmartCard-reader ploča pričvršćena na oslonac za ruku.
3. Pričvrstite kabel SmartCard-reader ploče i spojite kabel SmartCard-reader u njegov priključak na USH ploči.
4. Ugradite:
  - a. [oslonac za ruku](#)
  - b. [tipkovnicu](#)
  - c. [okvir tipkovnice](#)
  - d. [baterija](#)
  - e. [poklopac kućišta](#)
5. Slijedite upute u odlomku [Nakon rada na unutrašnjosti računala](#).

## Uklanjanje USH ploče

1. Slijedite postupke u poglavlju [Prije rada na unutrašnjosti računala](#).
2. Uklonite:
  - a. [poklopac kućišta](#)
  - b. [baterija](#)
  - c. [sklop tvrdog pogona](#)
  - d. [okvir tipkovnice](#)
  - e. [tipkovnicu](#)
  - f. [oslonac za ruku](#)
3. Izvedite sljedeće korake za uklanjanje USH ploče:
  - a. Odspojite sve kabele iz USH ploče [1] [2].
  - b. Uklonite vijak koji pričvršćuje USH ploču na osloncu za ruku [3].
  - c. Uklonite USH ploču iz oslonca za ruku [4].



## Ugradnja USH ploče

1. Postavite USH ploču na oslonac za ruku.
2. Pritegnite vijak koji osigurava USH ploču na oslonac za ruku.
3. Priključite sve kabele na USH ploču.
4. Ugradite:
  - a. [oslonac za ruku](#)
  - b. [tipkovnicu](#)
  - c. [okvir tipkovnice](#)
  - d. [sklop tvrdog pogona](#)
  - e. [baterija](#)
  - f. [poklopac kućišta](#)
5. Slijedite upute u odlomku [Nakon rada na unutrašnjosti računala](#).

## Uklanjanje ploče čitača otiska prstiju

1. Slijedite postupke u poglavlju [Prije rada na unutrašnjosti računala](#).
2. Uklonite:
  - a. [poklopac kućišta](#)
  - b. [baterija](#)
  - c. [okvir tipkovnice](#)
  - d. [tipkovnicu](#)
  - e. [oslonac za ruku](#)
3. Izvedite sljedeće korake za uklanjanje ploče čitača otisaka prstiju:
  - a. Uklonite vijak kako biste oslobodili metalni nosač koji pričvršćuje ploču čitača otisaka prstiju na oslonac za ruku [1] [2].
  - b. Odspojite kabel čitača otisaka prstiju s ploče čitača otisaka prstiju [3] [4].
  - c. Uklonite ploču čitača otisaka prsta s oslonca za ruku [5].



## Ugradnja ploče čitača otiska prstiju

1. Umetnite ploču čitača otiska prstiju na njegovo mjesto na osloncu za ruku.
2. Spojite kabel čitača otiska prstiju na ploču čitača otiska prstiju.
3. Postavite metalni nosač na ploču čitača otiska prstiju i pritegnite vijak kako biste osigurali ploču čitača otiska prstiju.
4. Ugradite:
  - a. [okvir tipkovnice](#)
  - b. [tipkovnicu](#)
  - c. [oslonac za ruku](#)
  - d. [baterija](#)
  - e. [poklopac kućišta](#)
5. Slijedite upute u odlomku [Nakon rada na unutrašnjosti računala](#).

## Uklanjanje LED ploče

1. Slijedite postupke u poglavlju [Prije rada na unutrašnjosti računala](#).
2. Uklonite:
  - a. [poklopac kućišta](#)
  - b. [baterija](#)
  - c. [okvir tipkovnice](#)
  - d. [tipkovnicu](#)
  - e. [oslonac za ruku](#)
3. Izvedite sljedeće korake za uklanjanje LED ploče:
  - a. Odspojite kabel LED ploče iz njegovog priključka na LEDj ploči [1] [2].
  - b. Uklonite vijak koji pričvršćuje LED ploču na sklop oslonca za ruku [3].
  - c. Uklonite LED ploču iz sklopa oslonca za ruku [4].

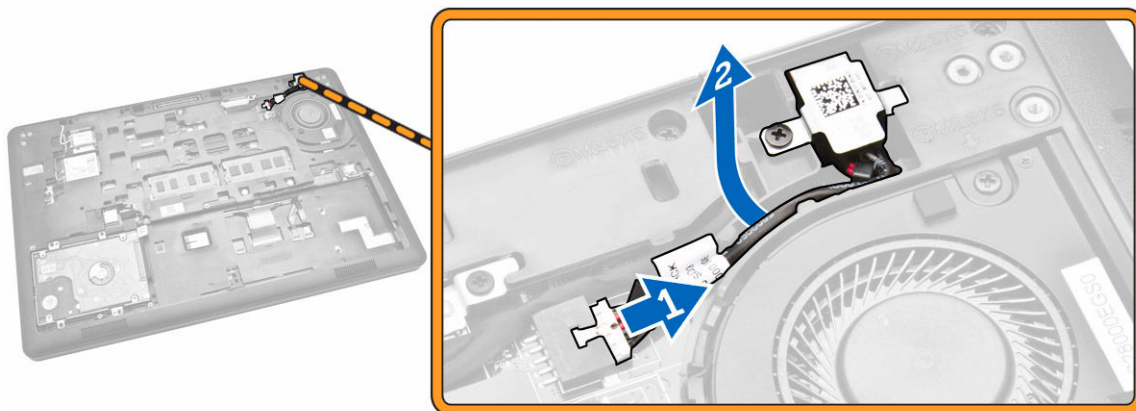


## Ugradnja LED ploče

1. Umetnite LED ploču u njezin utor na osloncu za ruku.
2. Pritegnite vijak koji pričvršćuje LED ploču na osloncu za ruku.
3. Spojite kabel LED ploče u njegov priključak na LED ploči.
4. Ugradite:
  - a. [oslonac za ruku](#)
  - b. [tipkovnicu](#)
  - c. [okvir tipkovnice](#)
  - d. [baterija](#)
  - e. [poklopac kućišta](#)
5. Slijedite upute u odlomku [Nakon rada na unutrašnjosti računala](#).

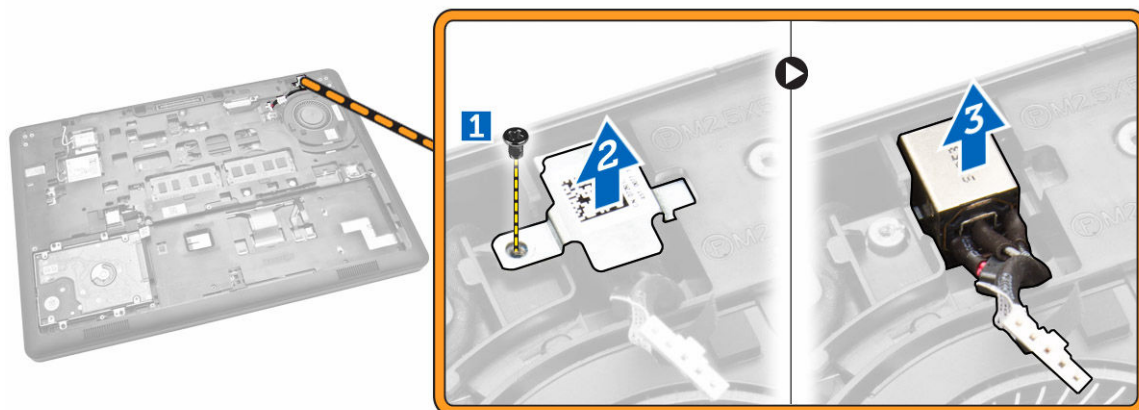
## Uklanjanje utičnice priključka napajanja

1. Slijedite postupke u poglavlju [Prije rada na unutrašnjosti računala](#).
2. Uklonite:
  - a. [poklopac kućišta](#)
  - b. [baterija](#)
3. Odspojite kabel utičnice priključka napajanja iz matične ploče [1] i oslobodite kabel utičnice priključka napajanja iz njegovih usmjernih kanala [2].



4. Izvedite sljedeće korake:

- a. Uklonite vijak kako biste oslobodili metalni nosač na utičnici priključka napajanja [1] [2].
- b. Podignite i uklonite utičnicu priključka napajanja iz računala [3].



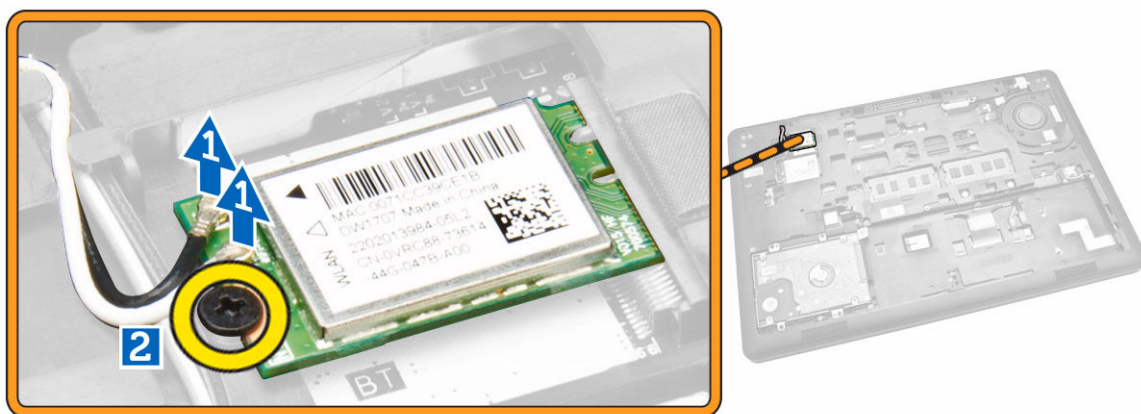
## Ugradnja utičnice priključka napajanja

1. Umetnite utičnicu priključka napajanja na njezino mjesto na računalu.
2. Postavite metalni nosač na utičnicu priključka napajanja i pritegnite vijak kako biste osigurali utičnicu priključka napajanja na računalu.
3. Provucite kabel utičnice priključka napajanja u njegove usmjerne kanale i priključite kabele utičnice priključka napajanja na njegov priključak na matičnoj ploči.
4. Ugradite:
  - a. [baterija](#)
  - b. [poklopac kućišta](#)
5. Slijedite upute u odlomku [Nakon rada na unutrašnjosti računala](#).

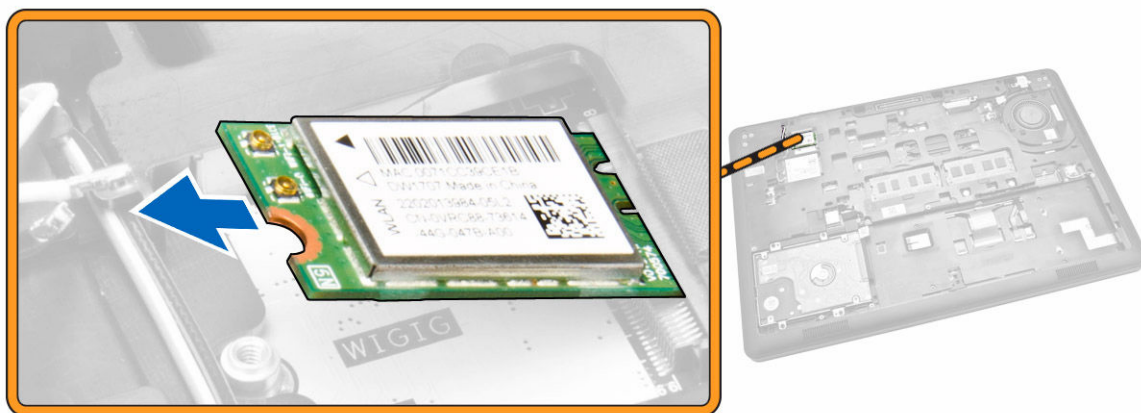
## Uklanjanje WLAN / WiGig kartice

 **NAPOMENA:** WiGig kartica je opcionalna.

1. Slijedite postupke u poglavlju [Prije rada na unutrašnjosti računala](#).
2. Uklonite [poklopac kućišta](#).
3. Izvedite sljedeće korake za uklanjanje WLAN kartice:
  - a. Odspojite WLAN kabele iz njihovih priključaka na WLAN kartici [1].
  - b. Uklonite vijak kojim je WLAN kartica pričvršćena na računalo [2].



4. Uklonite WLAN karticu iz računala.



## Ugradnja WLAN / WiGig kartice

1. Umetnite WLAN karticu u njezin utor na računalo.
2. Pritegnite vijak kako biste pričvrstili WLAN karticu na računalo.
3. Priključite WLAN kabele na njihove odgovarajuće priključke na WLAN kartici.

4. Ugradite [poklopac kućišta](#).
5. Slijedite upute u odlomku [Nakon rada na unutrašnjosti računala](#).

## Uklanjanje WWAN kartice

1. Slijedite postupke u poglavlju [Prije rada na unutrašnjosti računala](#).
2. Uklonite [poklopac kućišta](#).
3. Izvedite sljedeće korake za uklanjanje WWAN kartice:
  - a. Odspojite WWAN kabele iz njihovih priključaka na WWAN kartici [1].
  - b. Uklonite vijak kojim je WWAN kartica pričvršćena na računalo [2].



4. Uklonite WWAN karticu iz računala.



## Ugradnja WWAN kartice

1. Umetnite WWAN karticu u njezin utor na računalo.
2. Pritegnite vijak kako biste pričvrstili WWAN karticu na računalo.
3. Prikjučite WWAN kabele na njihove odgovarajuće priključke na WWAN kartici.

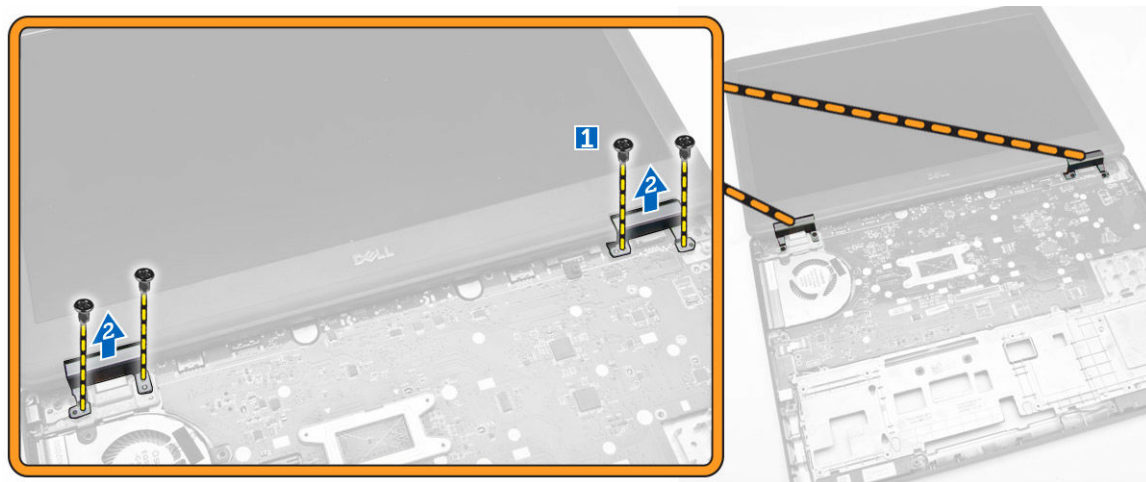
4. Ugradite [poklopac kućišta](#).
5. Slijedite upute u odlomku [Nakon rada na unutrašnjosti računala](#).

## Uklanjanje nosača šarki zaslona

1. Slijedite postupke u poglavlju [Prije rada na unutrašnjosti računala](#).
2. Uklonite:
  - a. [poklopac kućišta](#)
  - b. [baterija](#)
  - c. [memoriju](#)
  - d. [sklop tvrdog pogona](#)
  - e. [okvir tipkovnice](#)
  - f. [tipkovnicu](#)
  - g. [oslonac za ruku](#)
3. Uklonite vijke kojima je nosač šarke zaslona pričvršćen na stražnji dio računala.



4. Otvorite zaslon i izvedite sljedeće korake:
  - a. Uklonite vijke kojima su nosači šarke zaslona pričvršćeni na prednji dio računala [1].
  - b. Povucite nosače šarki zaslona kako biste ih uklonili iz računala [2].



## Ugradnja nosača šarki zaslona

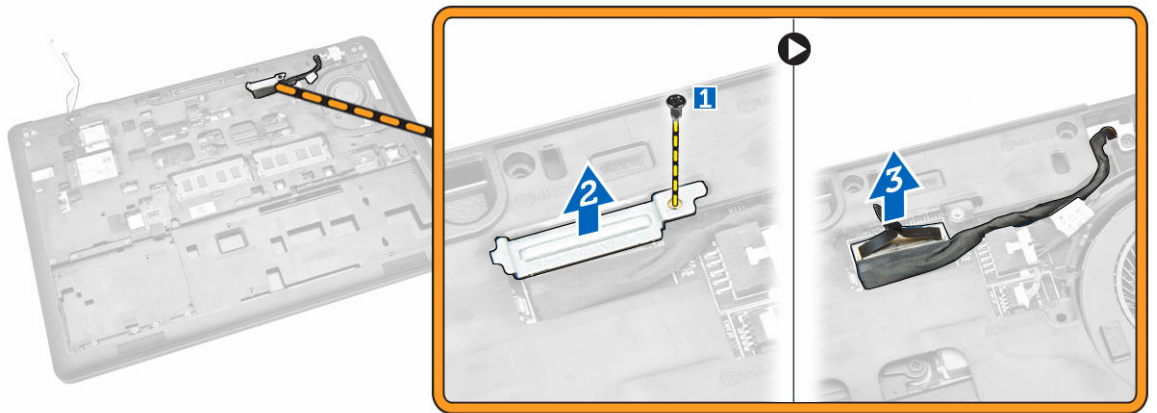
1. Umetnite nosače šarki zaslona u njihove utore na računalu.
2. Pritegnite vijke s prednje i stražnje strane računala kako biste osigurali nosače šarki zaslona.
3. Ugradite:
  - a. [oslonac za ruku](#)
  - b. [tipkovnicu](#)
  - c. [okvir tipkovnice](#)
  - d. [sklop tvrdog pogona](#)
  - e. [memoriju](#)
  - f. [baterija](#)
  - g. [poklopac kućišta](#)
4. Slijedite upute u odlomku [Nakon rada na unutrašnjosti računala](#).

## Uklanjanje sklopa zaslona

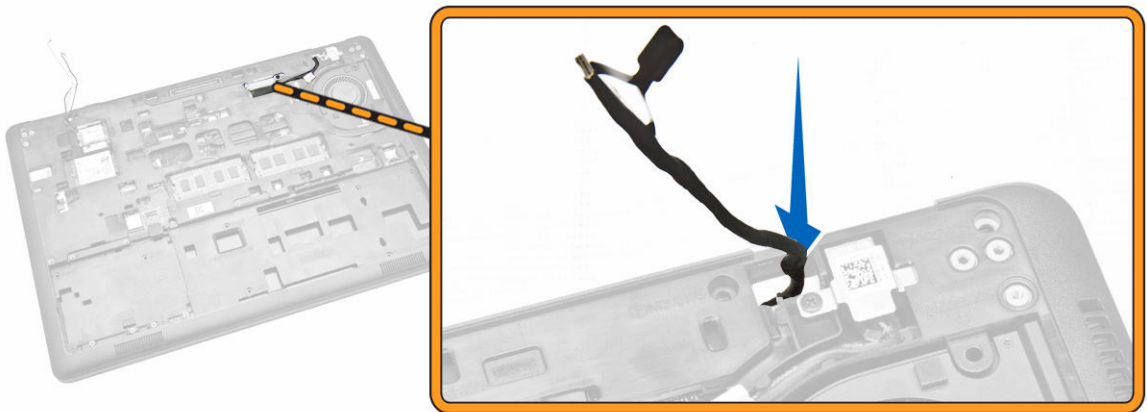
1. Slijedite postupke u poglavlju [Prije rada na unutrašnjosti računala](#).
2. Uklonite:
  - a. [poklopac kućišta](#)
  - b. [baterija](#)
  - c. [okvir tipkovnice](#)
  - d. [tipkovnicu](#)
  - e. [oslonac za ruku](#)
  - f. [nosači šarki zaslona](#)
3. Odspojite WLAN i WWAN kabele iz njihovih priključaka [1] i oslobodite kabele kroz njihove usmjerne kanale [2].



4. Odspojite kabel zaslona iz matične ploče. Za odspajanje kabela zaslona:
  - a. Uklonite vijak koji pričvršćuje nosač kabela zaslona na računalo [1].
  - b. Uklonite nosač kabela zaslona za pristup kabele zaslona [2].
  - c. Odspojite kabel zaslona iz matične ploče [3].



5. Oslobodite kabel zaslona iz njegovih usmjernih kanala.



6. Uklonite vijke koji pričvršćuju sklop zaslona [1] i podignite kako biste uklonili sklop zaslona iz računala [2].



## Ugradnja sklopa zaslona

1. Postavite sklop zaslona kako biste ga poravnali vijcima na računalu.
2. Provučite WWAN, WLAN i kabele zaslona kroz njihove usmjerne kanale.
3. Pritegnite vijke koji pričvršćuju sklop zaslona na računalo.
4. Priključite WWAN i WLAN kabele u njihove priključke.
5. Spojite kabel zaslona na matičnu ploču, postavite nosač kabela zaslona preko priključka i pritegnite vijak koji osigurava kabel zaslona na računalu.
6. Ugradite:
  - a. [nosači šarki zaslona](#)
  - b. [oslonac za ruku](#)
  - c. [tipkovnicu](#)
  - d. [okvir tipkovnice](#)
  - e. [baterija](#)
  - f. [poklopac kućišta](#)
7. Slijedite upute u odlomku [Nakon rada na unutrašnjosti računala](#).

## Uklanjanje okvira zaslona

1. Slijedite postupke u poglavlju [Prije rada na unutrašnjosti računala](#).
2. Izdignite rubove ovira zaslona iz sklopa zaslona.



3. Uklonite okvir zaslona iz sklopa zaslona.



## Ugradnja okvira zaslona

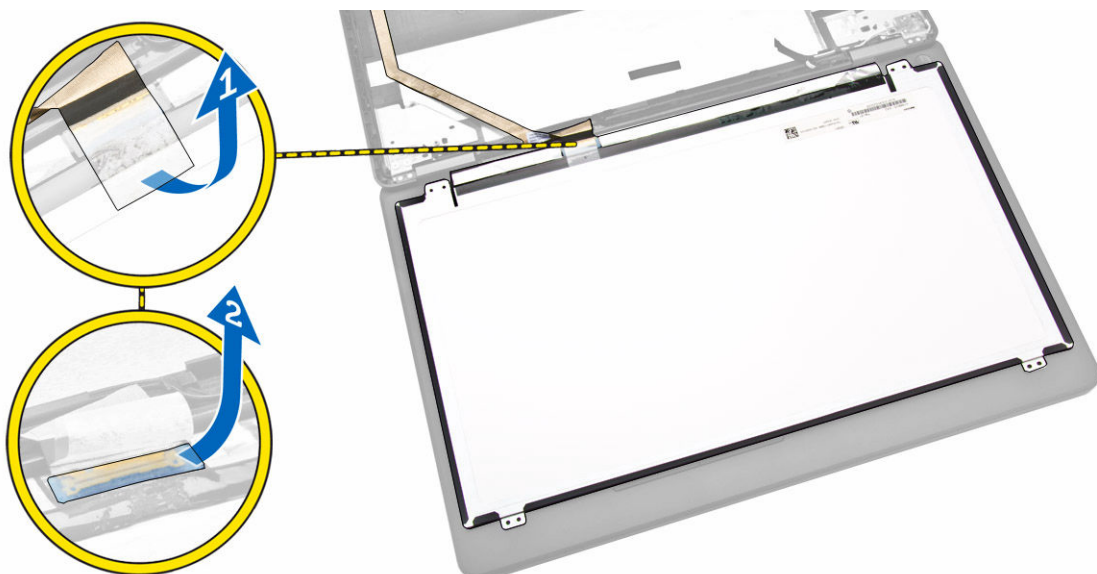
1. Postavite okvir zaslona na sklop zaslona.
2. Počevši od gornjeg kuta, pritišćite na okvir zaslona i pomičite se oko cijelog okvira sve dok ne usjedne na sklop zaslona.
3. Slijedite upute u odlomku [Nakon rada na unutrašnjosti računala](#).

## Uklanjanje ploče zaslona

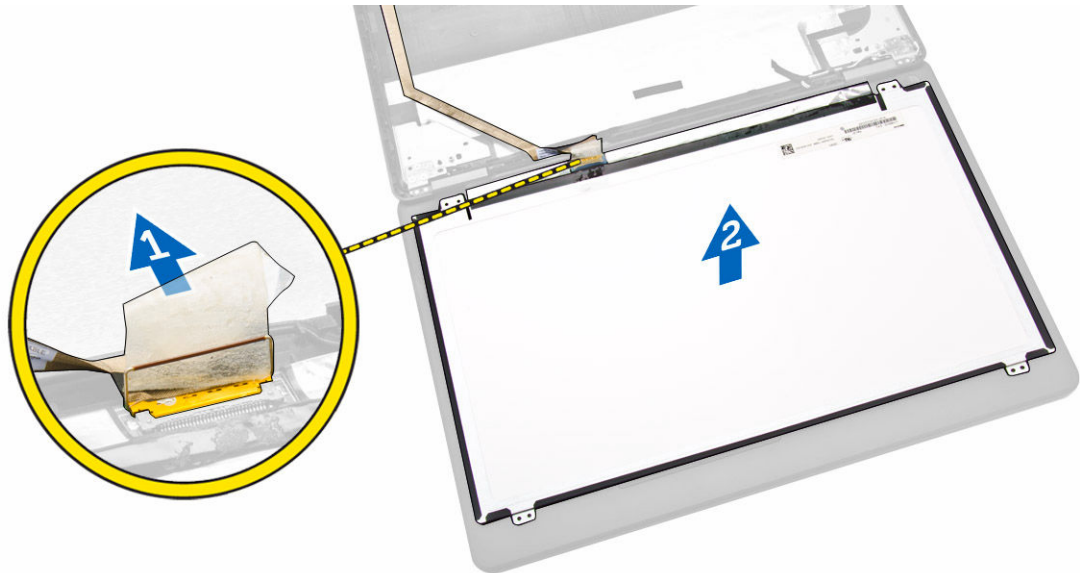
1. Slijedite postupke u poglavlju [Prije rada na unutrašnjosti računala](#).
2. Uklonite:
  - a. [poklopac kućišta](#)
  - b. [baterija](#)
  - c. [okvir zaslona](#)
3. Uklonite vijke koji pričvršćuju ploču zaslona na sklop zaslona [1] i podignite kako biste okrenuli za pristup eDP kabelu [2].



4. Odlijepite traku [1] za pristup eDP kabeu [2].



5. Odspojite eDP kabeu iz njegovog priključka [1] i uklonite ploču zaslona iz sklopa zaslona [2].

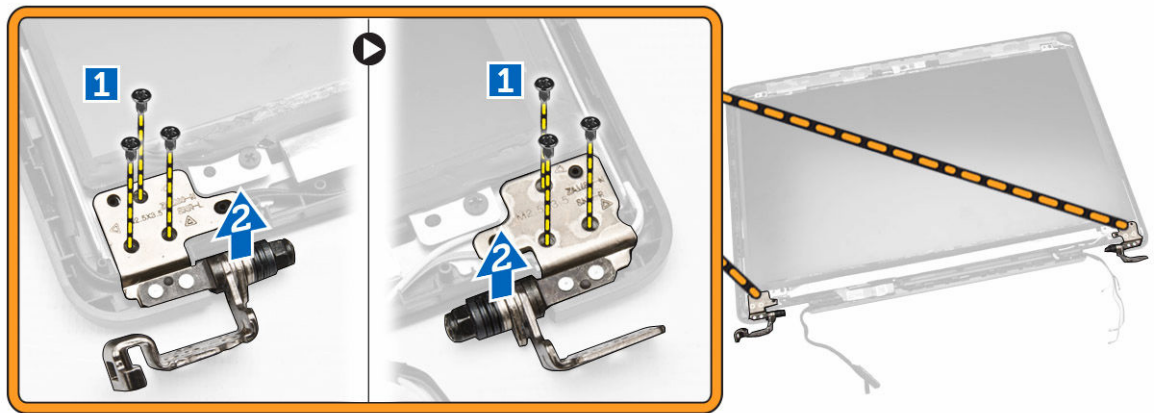


## Ugradnja ploče zaslona

1. Spojite eDP label na njegov priključak i pričvrstite ljepljivom trakom.
2. Postavite ploču zaslona za poravnanje s držačima vijaka na sklopu zaslona.
3. Pritegnite vijke koji pričvršćuju ploču zaslona na sklop zaslona.
4. Ugradite:
  - a. [okvir zaslona](#)
  - b. [baterija](#)
  - c. [poklopac kućišta](#)
5. Slijedite upute u odlomku [Nakon rada na unutrašnjosti računala](#).

## Uklanjanje šarki zaslona

1. Slijedite postupke u poglavlju [Prije rada na unutrašnjosti računala](#).
2. Uklonite:
  - a. [poklopac kućišta](#)
  - b. [baterija](#)
  - c. [memoriju](#)
  - d. [sklop tvrdog pogona](#)
  - e. [okvir tipkovnice](#)
  - f. [tipkovnicu](#)
  - g. [oslonac za ruku](#)
  - h. [nosači šarki zaslona](#)
  - i. [sklop zaslona](#)
  - j. [okvir zaslona](#)
3. Izvedite sljedeće korake za uklanjanje šarki zaslona iz sklopa zaslona:
  - a. Uklonite vijke koji pričvršćuju šarke zaslona na obim stranama sklopa zaslona [1].
  - b. Uklonite šarke zaslona iz sklopa zaslona [2].

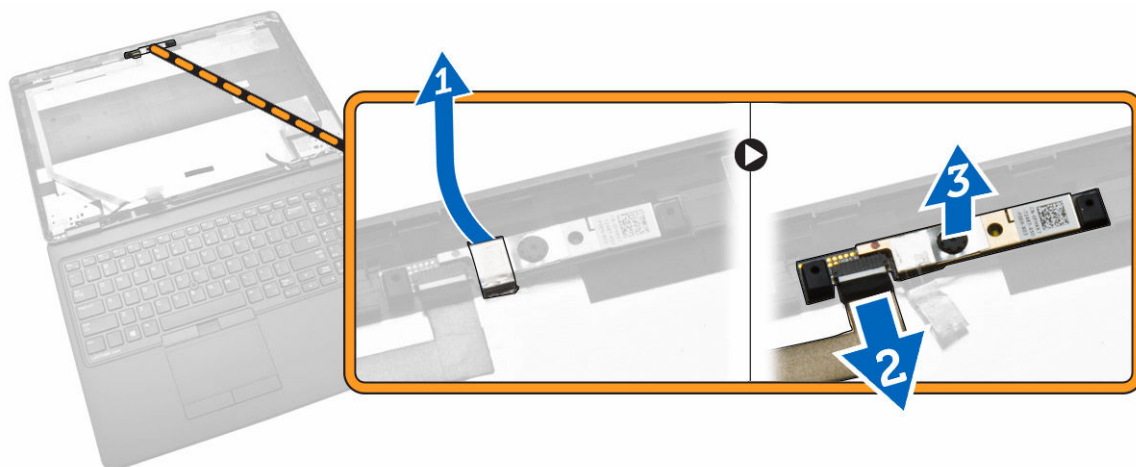


## Ugradnja šarki zaslona

1. Umetnite šarke zaslona u njihove utore na sklopu zaslona.
2. Pritegnite vijke kako biste osigurali šarku zaslona na obim stranama sklopa zaslona.
3. Ugradite:
  - a. [okvir zaslona](#)
  - b. [sklop zaslona](#)
  - c. [nosači šarki zaslona](#)
  - d. [oslonac za ruku](#)
  - e. [tipkovnicu](#)
  - f. [okvir tipkovnice](#)
  - g. [sklop tvrdog pogona](#)
  - h. [memoriju](#)
  - i. [baterija](#)
  - j. [poklopac kućišta](#)
4. Slijedite upute u odlomku [Nakon rada na unutrašnjosti računala](#).

## Uklanjanje kamere

1. Slijedite postupke u poglavlju [Prije rada na unutrašnjosti računala](#).
2. Uklonite:
  - a. [poklopac kućišta](#)
  - b. [baterija](#)
  - c. [okvir zaslona](#)
  - d. [ploču zaslona](#)
3. Izvedite sljedeće korake za uklanjanje kamere iz računala:
  - a. Podignite kameru kako biste je odlobodili ljepljive trake [1].
  - b. Odspojite kabel kamere iz priključka [2].
  - c. Uklonite kameru iz računala [3].



## Ugradnja kamere

1. Umetnite kameru na njezino mjesto na sklopu mzaslona.
2. Prikjučite kabel kamere na njegov priključak.
3. Ugradite:
  - a. [ploču zaslona](#)
  - b. [okvir zaslona](#)
  - c. [baterija](#)
  - d. [poklopac kućišta](#)
4. Slijedite upute u odlomku [Nakon rada na unutrašnjosti računala](#).

## Uklanjanje kabela eDP

1. Slijedite postupke u poglavlju [Prije rada na unutrašnjosti računala](#).
2. Uklonite:
  - a. [poklopac kućišta](#)
  - b. [baterija](#)
  - c. [memoriju](#)
  - d. [sklop tvrdog pogona](#)
  - e. [okvir tipkovnice](#)
  - f. [tipkovnicu](#)
  - g. [oslonac za ruku](#)
  - h. [nosači šarki zaslona](#)
  - i. [sklop zaslona](#)
  - j. [okvir zaslona](#)
  - k. [ploču zaslona](#)
3. Izvedite sljedeće korake za uklanjanje kabela eDP iz računala:
  - a. Odspojite kabel eDP iz njegovog priključka [1].
  - b. Odlijepite kabel eDP cable [2] i uklonite kabel eDP iz računala [3].

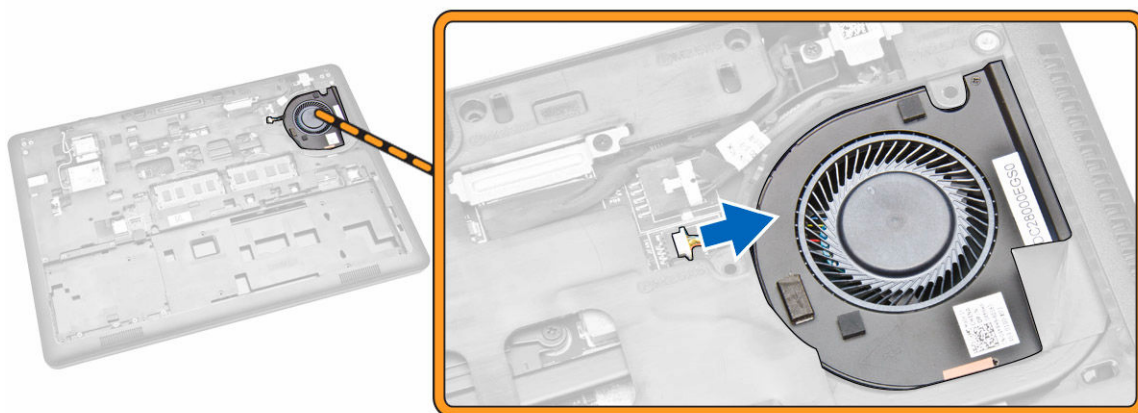


## Ugradnja eDP kabela

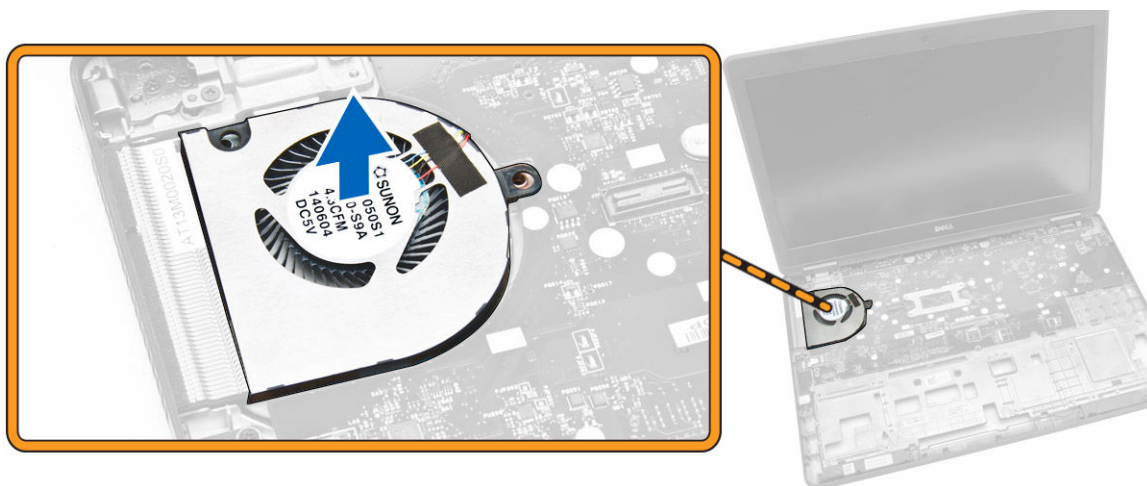
1. Učvrstite eDP kabel na njegovom mjestu na sklopu zaslona.
2. Priključite eDP kabel u njegov priključak.
3. Ugradite:
  - a. [ploču zaslona](#)
  - b. [okvir zaslona](#)
  - c. [sklop zaslona](#)
  - d. [nosači šarki zaslona](#)
  - e. [oslonac za ruku](#)
  - f. [tipkovnicu](#)
  - g. [okvir tipkovnice](#)
  - h. [sklop tvrdog pogona](#)
  - i. [memoriju](#)
  - j. [baterija](#)
  - k. [poklopac kućišta](#)
4. Slijedite upute u odlomku [Nakon rada na unutrašnjosti računala](#).

## Uklanjanje ventilatora sustava

1. Slijedite postupke u poglavlju [Prije rada na unutrašnjosti računala](#).
2. Uklonite:
  - a. [poklopac kućišta](#)
  - b. [baterija](#)
  - c. [okvir tipkovnice](#)
  - d. [tipkovnicu](#)
  - e. [oslonac za ruku](#)
3. Odspojite kabel ventilatora sustava iz priključka na matičnoj ploči.



4. Uklonite ventilator sustava iz računala.



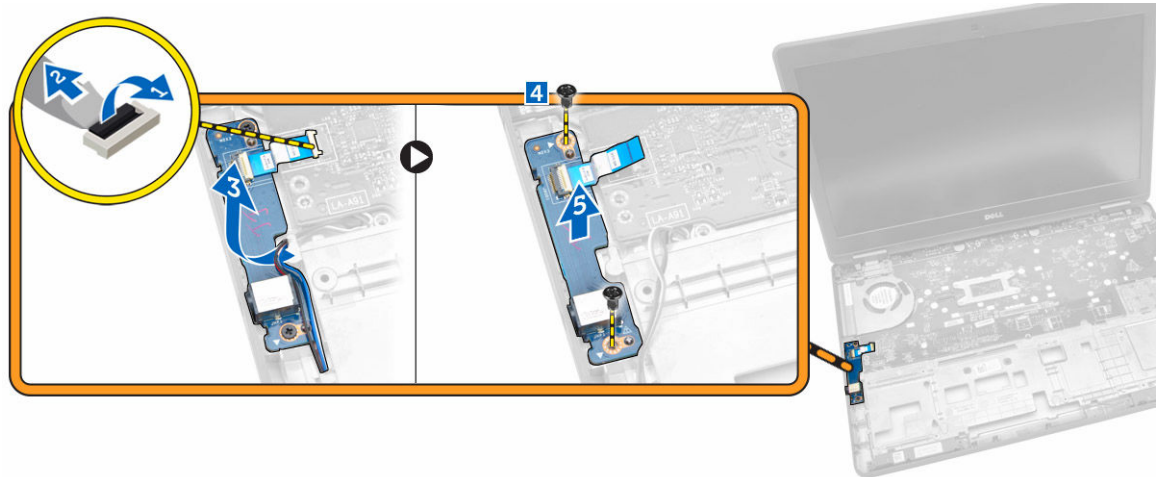
## Ugradnja ventilatora sustava

1. Postavite ventilator sustava u njegov utor na računalu.
2. Priključite kabel ventilatora sustava na njegov priključak na matičnoj ploči.
3. Ugradite:
  - a. [oslonac za ruku](#)
  - b. [tipkovnicu](#)
  - c. [okvir tipkovnice](#)
  - d. [baterija](#)
  - e. [poklopac kućišta](#)
4. Slijedite upute u odlomku [Nakon rada na unutrašnjosti računala](#).

## Uklanjanje Audio ploče

1. Slijedite postupke u poglavlju [Prije rada na unutrašnjosti računala](#).
2. Uklonite:

- a. [poklopac kućišta](#)
  - b. [baterija](#)
  - c. [okvir tipkovnice](#)
  - d. [tipkovnicu](#)
  - e. [oslonac za ruku](#)
3. Izvedite sljedeće korake kako biste uklonili audio ploču iz računala:
- a. Odspojite kabel audio ploče iz njegovog priključka na matičnoj ploči [1] [2].
  - b. Odspojite kabel zvučnika iz audio ploče [3].
  - c. Uklonite vijke kojima je audio pričvršćena na računalo [4].
  - d. Podignite i uklonite audio ploču iz računala [5].



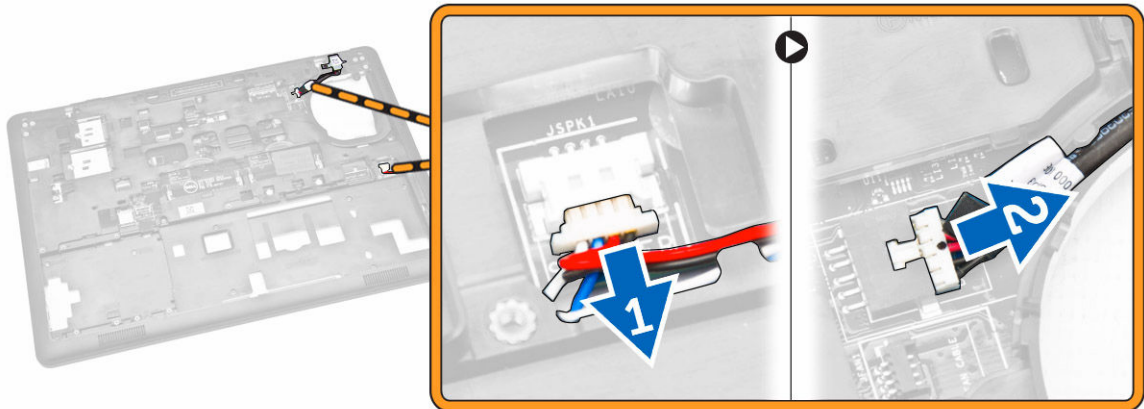
## Ugradnja audio ploče

1. Umetnite audio ploču u njezino mjesto na računalo.
2. Pritegnite vijke kako biste pričvrstili audio ploču na računalo.
3. Provučite kabel zvučnika kroz usmjerni kanal.
4. Utaknite kabel audio ploče u njegov priključak na matičnoj ploči.
5. Ugradite:
  - a. [oslonac za ruku](#)
  - b. [tipkovnicu](#)
  - c. [okvir tipkovnice](#)
  - d. [baterija](#)
  - e. [poklopac kućišta](#)
6. Slijedite upute u odlomku [Nakon rada na unutrašnjosti računala](#).

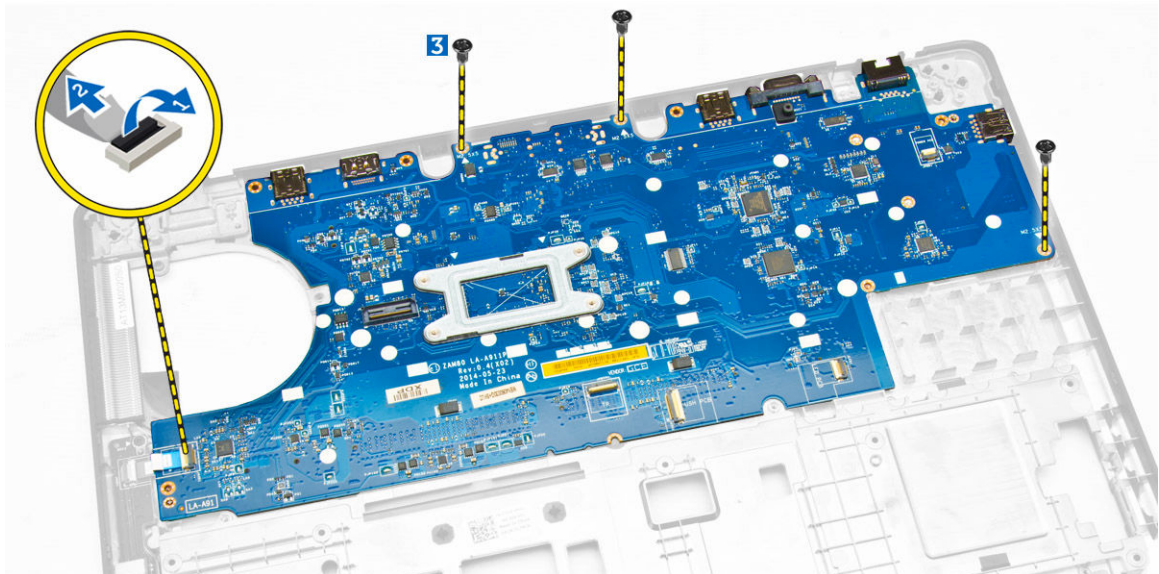
## Uklanjanje matične ploče

1. Slijedite postupke u poglavlju [Prije rada na unutrašnjosti računala](#).
2. Uklonite:
  - a. [poklopac kućišta](#)
  - b. [baterija](#)
  - c. [memoriju](#)

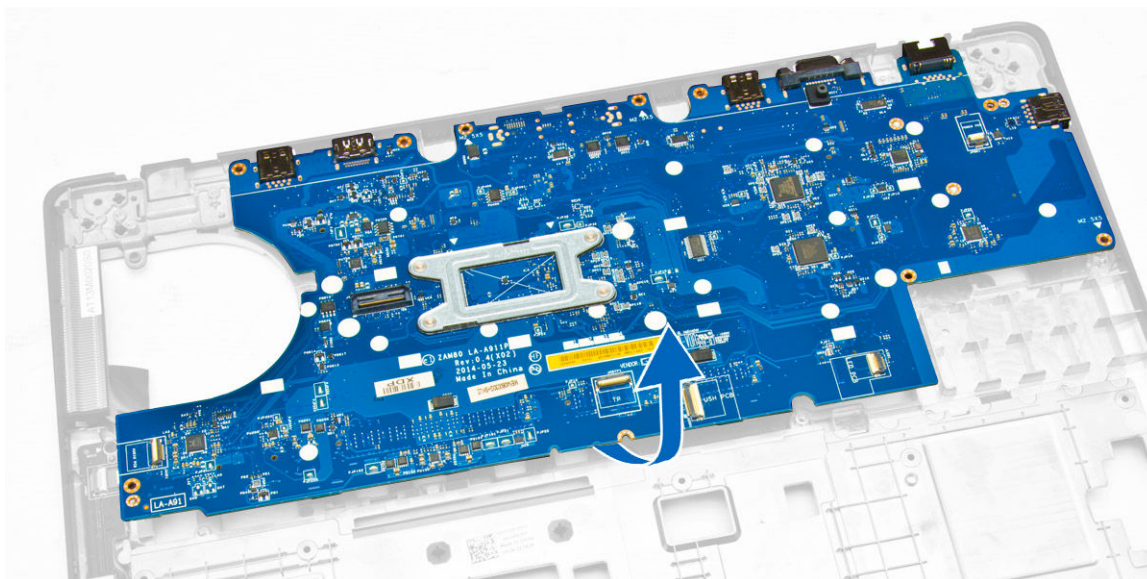
- d. [sklop tvrdog pogona](#)
  - e. [okvir tipkovnice](#)
  - f. [tipkovnicu](#)
  - g. [oslonac za ruku](#)
  - h. [nosači šarki zaslona](#)
  - i. [sklop zaslona](#)
  - j. [ventilator sustava](#)
3. Odspojite kabel zvučnika [1] i kable priključka napajanja [2] iz matične ploče.



4. Odspojite kabel audio ploče [1] [2] i uklonite vijke koji pričvršćuju ploču na računalo [3].



5. Uklonite matičnu ploču iz kućišta računala.



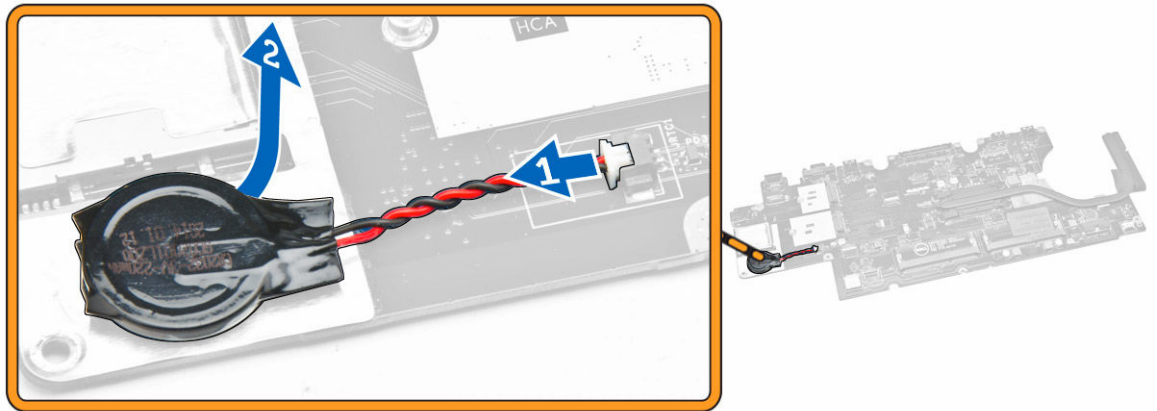
## Ugradnja matične ploče

1. Postavite matičnu ploču kako biste je poravnali s otvorima za vijke na računalo.
2. Pritegnite vijke kojima je matična ploča pričvršćena za računalo.
3. Sljedeće kabele priključite na odgovarajuće priključke na matičnoj ploči:
  - a. zvučnu karticu
  - b. zvučnik
  - c. priključak napajanja
4. Ugradite:
  - a. [ventilator sustava](#)
  - b. [sklop zaslona](#)
  - c. [nosači šarki zaslona](#)
  - d. [oslonac za ruku](#)
  - e. [tipkovnicu](#)
  - f. [okvir tipkovnice](#)
  - g. [sklop tvrdog pogona](#)
  - h. [memoriju](#)
  - i. [baterija](#)
  - j. [poklopac kućišta](#)
5. Slijedite upute u odlomku [Nakon rada na unutrašnjosti računala](#).

## Uklanjanje baterije na matičnoj ploči

1. Slijedite postupke u poglavlju [Prije rada na unutrašnjosti računala](#).
2. Uklonite:
  - a. [poklopac kućišta](#)
  - b. [baterija](#)
  - c. [memoriju](#)
  - d. [sklop tvrdog pogona](#)

- e. [okvir tipkovnice](#)
  - f. [tipkovnicu](#)
  - g. [oslonac za ruku](#)
  - h. [nosači šarki zaslona](#)
  - i. [sklop zaslona](#)
  - j. [ventilator sustava](#)
  - k. [matična ploča](#)
3. Izvedite sljedeće korake kako biste uklonili bateriju na matičnoj ploči iz računala:
- a. Odspojite kabel baterije na matičnoj ploči iz njegovog priključka na matičnoj ploči [1].
  - b. Izdignite bateriju na matičnoj ploči kako biste je oslobodili iz ljepila i uklonili s matične ploče [2].



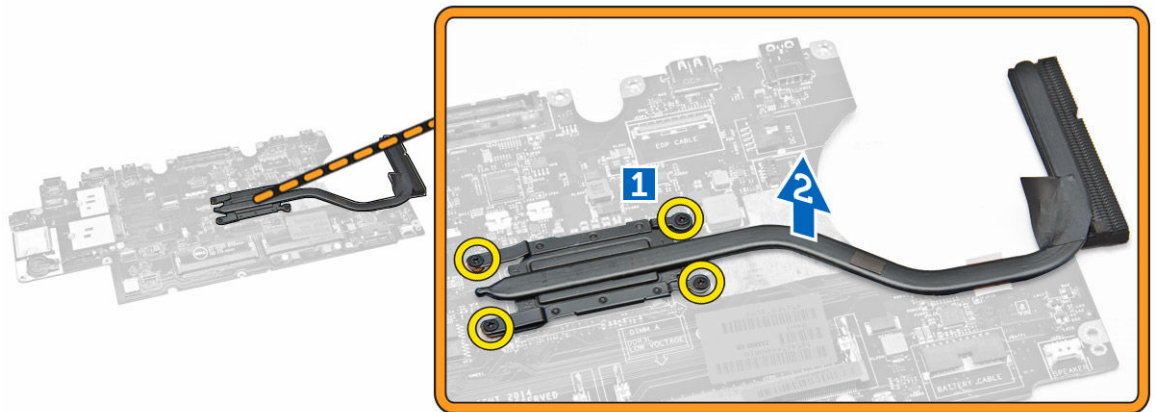
## Ugradnja baterije na matičnoj ploči

1. Postavite bateriju na matičnoj ploči u njezin utor na matičnoj ploči.
2. Priključite kabel baterije na matičnoj ploči u njezin priključak na matičnoj ploči.
3. Ugradite:
  - a. [matična ploča](#)
  - b. [ventilator sustava](#)
  - c. [sklop zaslona](#)
  - d. [nosači šarki zaslona](#)
  - e. [oslonac za ruku](#)
  - f. [tipkovnicu](#)
  - g. [okvir tipkovnice](#)
  - h. [sklop tvrdog pogona](#)
  - i. [memoriju](#)
  - j. [baterija](#)
  - k. [poklopac kućišta](#)
4. Slijedite upute u odlomku [Nakon rada na unutrašnjosti računala](#).

## Uklanjanje hladila procesora

1. Slijedite postupke u poglavlju [Prije rada na unutrašnjosti računala](#).
2. Uklonite:

- a. [poklopac kućišta](#)
  - b. [baterija](#)
  - c. [memoriju](#)
  - d. [okvir tipkovnice](#)
  - e. [tipkovnicu](#)
  - f. [oslonac za ruku](#)
  - g. [nosači šarki zaslona](#)
  - h. [sklop zaslona](#)
  - i. [ventilator sustava](#)
  - j. [matična ploča](#)
3. Izvedite sljedeće korake za uklanjanje hladila iz matične ploče:
- a. Uklonite vijke koji pričvršćuju hladilo na matičnu ploču [1].
  - b. Uklonite hladilo iz matične ploče [2].

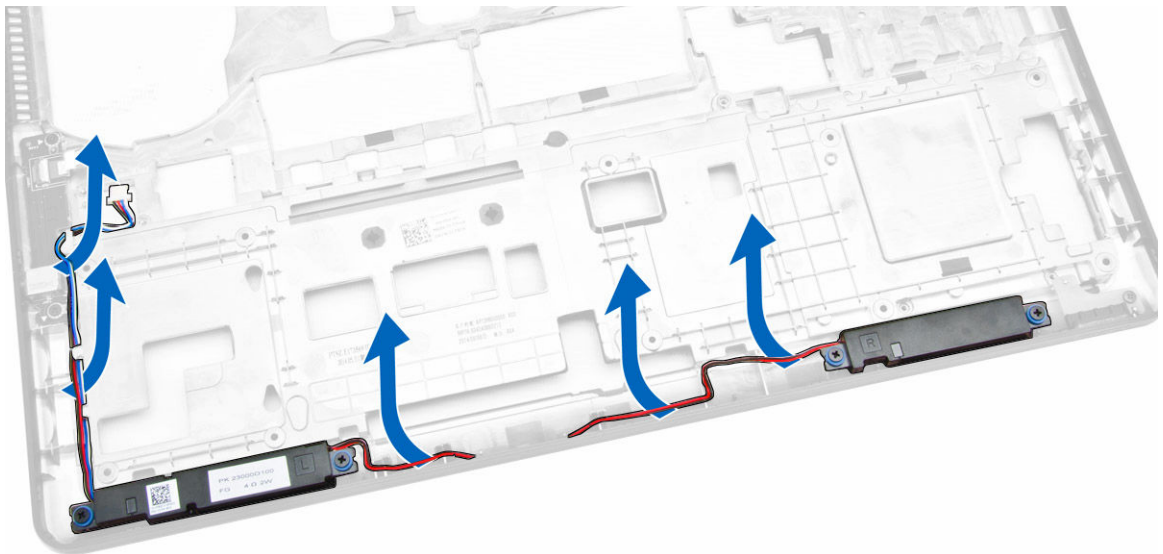


## Ugradnja hladila procesora

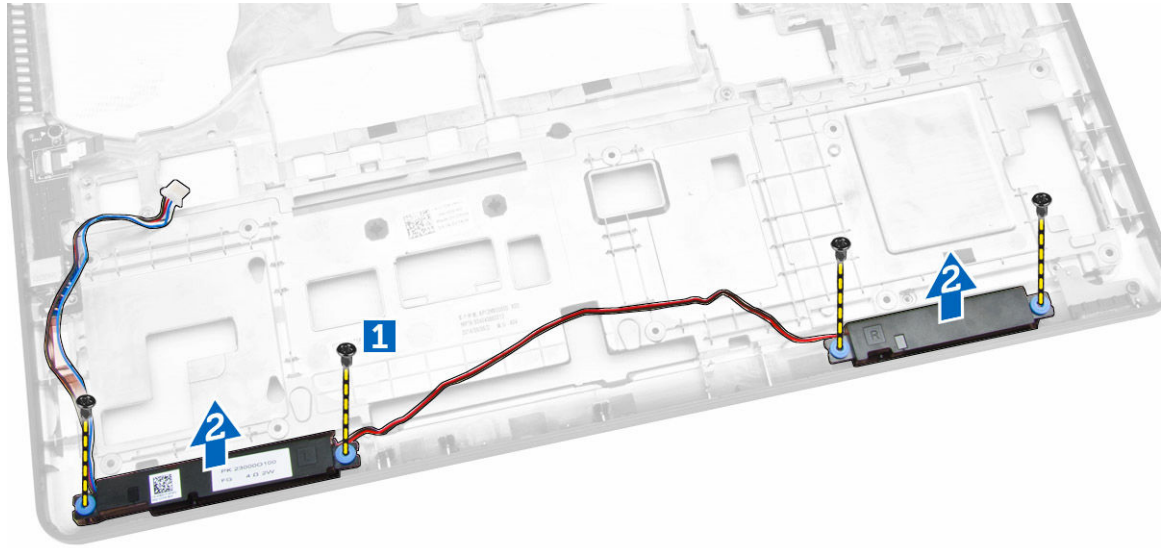
1. Postavite sklop hladila na matičnu ploču i poravnajte s otvorima za vijke.
2. Pritegnite vijke koji pričvršćuju hladilo procesora na matičnu ploču.
3. Ugradite:
  - a. [matična ploča](#)
  - b. [ventilator sustava](#)
  - c. [sklop zaslona](#)
  - d. [nosači šarki zaslona](#)
  - e. [oslonac za ruku](#)
  - f. [tipkovnicu](#)
  - g. [okvir tipkovnice](#)
  - h. [sklop tvrdog pogona](#)
  - i. [memoriju](#)
  - j. [baterija](#)
  - k. [poklopac kućišta](#)
4. Slijedite upute u odlomku [Nakon rada na unutrašnjosti računala](#).

## Uklanjanje zvučnika

1. Slijedite postupke u poglavlju [Prije rada na unutrašnjosti računala](#).
2. Uklonite:
  - a. [poklopac kućišta](#)
  - b. [baterija](#)
  - c. [memoriju](#)
  - d. [sklop tvrdog pogona](#)
  - e. [okvir tipkovnice](#)
  - f. [tipkovnicu](#)
  - g. [oslonac za ruku](#)
  - h. [nosači šarki zaslona](#)
  - i. [sklop zaslona](#)
  - j. [ventilator sustava](#)
  - k. [matična ploča](#)
3. Oslobodite kabele zvučnika iz njihovih usmjernih kanala.




4. Izvedite sljedeće korake za uklanjanje zvučnika iz računala:
  - a. Uklonite vijake koji pričvršćuju zvučnike na računalo [1].
  - b. Uklonite zvučnike iz računala [2].



## Ugradnja zvučnika

1. Postavite zvučnike u njihove utore na računalo.
2. Pritegnite vijke kojima su zvučnici pričvršćeni u računalo.
3. Provedite kabele zvučnika kroz njihove usmjerne kanale.
4. Ugradite:
  - a. [matična ploča](#)
  - b. [ventilator sustava](#)
  - c. [sklop zaslona](#)
  - d. [nosači šarki zaslona](#)
  - e. [oslonac za ruku](#)
  - f. [tipkovnicu](#)
  - g. [okvir tipkovnice](#)
  - h. [sklop tvrdog pogona](#)
  - i. [memoriju](#)
  - j. [baterija](#)
  - k. [poklopac kućišta](#)
5. Slijedite upute u odlomku [Nakon rada na unutrašnjosti računala](#).

## Opcije programa za postavljanje sustava

 **NAPOMENA:** Ovisno o računalu i instaliranim uređajima, stavke navedene u ovom odjeljku možda će se prikazati, a možda i neće.


**Tablica 1. Općenito**


Option	Opis
System Information	<p>Ovaj odlomak navodi primarne značajke hardvera vašeg računala.</p> <ul style="list-style-type: none"> <li>• Podaci o sustavu: prikazuju se verzija BIOS-a, oznaka za uslugu, oznaka sredstva, oznaka vlasništva, datum vlasništva, datum proizvodnje i kôd za brzu uslugu.</li> <li>• Podaci o memoriji: Prikazuju se instalirana memorija, raspoloživa memorija, brzina memorije, načini rada memorijskih kanala, tehnologija memorije, veličina DIMM A, veličina DIMM B.</li> <li>• Podaci o procesoru: prikazuje se tip procesora, broj jezgri, ID procesora, trenutna brzina sata, minimalna brzina sata, maksimalna brzina sata, predmemorija L2 procesora, predmemorija L3 procesora, podrška za HT i 64-bitna tehnologija.</li> <li>• Podaci o uređaju: prikazuje primarni tvrdi pogon, uređaj MiniCard, ODD uređaj, priključni eSATA uređaj, LOM MAC adresu, videokontroler, verziju Video BIOS-a, videomemoriju, tip ploče, izvornu razlučivost, audiokontroler, Wi-Fi uređaj, WiGig uređaj, mobilni uređaj, Bluetooth uređaj.</li> </ul>
Battery Information	Prikazuje stanje baterije i vrstu AC adaptera koji je priključen na računalo.
Boot Sequence	<p>Boot Sequence</p> <p>Omogućuje vam da promijenite redosljed u kojem računalo pokušava pronaći operativni sustav. Opcije su:</p> <ul style="list-style-type: none"> <li>• Diskette Drive</li> <li>• Internal HDD</li> <li>• USB Storage Device (USB uređaj za pohranu podataka)</li> <li>• CD/DVD/CD-RW Drive (CD/DVD/CD-RW pogon)</li> <li>• Onboard NIC (Ugrađeni NIC)</li> </ul> <p>Po zadanoj postavci, sve opcije su označene. Možete odznačiti svaku opciju i promijeniti redosljed podizanja sustava.</p>
	<p>Boot List Option</p> <p>Omogućuje vam promjenu popisa podizanja sustava.</p> <ul style="list-style-type: none"> <li>• Naslijede</li> <li>• UEFI</li> </ul>

Option	Opis
Advanced Boot Options	Ova opcija omogućuje vam da učitate legacy opciju ROMs. Po zadanoj postavci <b>Enable Legacy Option ROMs</b> je omogućeno.
Date/Time	Omogućuje promjenu datuma i vremena.

**Tablica 2. Konfiguracija sustava**


Option	Opis
Integrated NIC	Omogućuje konfiguraciju integriranog mrežnog kontrolera. Opcije su: <ul style="list-style-type: none"> <li>• Disabled (Onemogućeno)</li> <li>• Enabled (Omogućeno)</li> <li>• Omogućeno s PXE-om: ova opcija je prema zadanom omogućena.</li> </ul>
Parallel Port	Omogućuje vam konfiguraciju paralelnog ulaza na priključnoj stanici. Opcije su: <ul style="list-style-type: none"> <li>• Disabled (Onemogućeno)</li> <li>• AT: ova opcija je prema zadanom omogućena.</li> <li>• PS2</li> <li>• ECP</li> </ul>
Serial Port	Omogućuje vam konfiguraciju ugrađenog serijskog ulaza. Opcije su: <ul style="list-style-type: none"> <li>• Disabled (Onemogućeno)</li> <li>• COM1: ova opcija je prema zadanom omogućena.</li> <li>• COM2</li> <li>• COM3</li> <li>• COM4</li> </ul>
SATA Operation	Omogućuje vam da konfigurirate kontroler unutarnjeg SATA tvrdog pogona. Opcije su: <ul style="list-style-type: none"> <li>• Disabled (Onemogućeno)</li> <li>• AHCI</li> <li>• RAID uključen: ova opcija je prema zadanom omogućena.</li> </ul>
Drives	Omogućuje vam konfiguriranje SATA pogona u računalu. Svi pogoni su prema zadanom omogućeni. Opcije su: <ul style="list-style-type: none"> <li>• SATA-0</li> <li>• SATA-1</li> <li>• SATA-2</li> <li>• SATA-3</li> </ul>
SMART Reporting	Ovo polje kontrolira jesu li pogreške tvrdog pogona za ugrađene pogone prijavljene tijekom podizanja sustava. Ova tehnologija dio je SMART (hr. tehnologija samostalnog nadziranja analize i izvješćivanja; eng. – Self Monitoring Analysis and Reporting Technology) specifikacije. Ova opcija je prema zadanom omogućena. <ul style="list-style-type: none"> <li>• Omogući SMART izvješćivanje</li> </ul>

Option	Opis
USB Configuration	<p>Ovo polje konfigurira ugrađeni USB kontroler. Ako je podrška podizanja sustava omogućena, sustavu je dopušteno podizanje sustava s bilo koje vrste USB uređaja za masovnu pohranu (HDD, memorijski ključ, disketna jedinica).</p> <p>Ako je omogućen USB ulaz, uređaj priključen na ovaj ulaz omogućen je i dostupan u operacijskom sustavu.</p> <p>Ako je USB ulaz onemogućen, operacijski sustav ne vidi nijedan uređaj priključen na ovaj ulaz.</p> <ul style="list-style-type: none"> <li>• Enable Boot Support (Omogući podršku podizanja sustava)</li> <li>• Enable External USB Port (Omogući vanjski USB ulaz)</li> <li>• Omogući USB 3.0 kontroler</li> </ul> <p> <b>NAPOMENA:</b> USB tipkovnica i miš uvijek rade u postavkama BIOS-a neovisno o ovim postavkama.</p>
USB PowerShare	<p>Ovo polje konfigurira ponašanje USB PowerShare značajke. Omogućuje vam punjenje vanjskih uređaja korištenjem spremljenog sustava napajanja baterije preko ulaza USB PowerShare.</p>
Audio	<p>Ovo polje omogućuje vam ili onemogućuje integrirani audiokontroler. Opcija <b>Omogući audio</b> option odabrana je po zadanoj postavci.</p>
Keyboard Illumination	<p>U ovom polju možete odabrati način rada značajke osvjetljenja tipkovnice.</p> <p>Razina osvjetljenja tipkovnice može se postaviti na vrijednosti od 0% do 100%</p> <ul style="list-style-type: none"> <li>• Disabled (Onemogućeno)</li> <li>• Prigušeno</li> <li>• Svjetlo</li> </ul> <p>Ova opcija je onemogućena po zadanoj postavci.</p>
Keyboard Backlight with AC	<p>Opcija pozadinskog osvjetljenja tipkovnice s AC ne utječe na funkciju glavnog osvjetljenja tipkovnice. Osvjetljenje tipkovnice nastavlja podržavati različite razine osvjetljenja. Ovo polje ima utjecaj kada je omogućeno pozadinsko osvjetljenje.</p>
Unobtrusive Mode	<p>Ova opcija, kada je omogućena, pritiskanje Fn+7 će isključiti sva svjetla i zvukove u sustavu. Pritisnite Fn+7 za nastavak normalnog rada. Opcija je onemogućena po zadanoj postavci.</p>
Miscellaneous Devices	<p>Omogućuje vam da omogućite ili onemogućite sljedeće uređaje:</p> <ul style="list-style-type: none"> <li>• Omogući mikروفon</li> <li>• Enable Camera (Omogući kameru)</li> <li>• Enable Hard Drive Free Fall Protection (Omogući zaštitu tvrdog pogona od pada)</li> <li>• Omogući medijsku karticu</li> <li>• Onemogući medijsku karticu</li> </ul>






Option	Opis
	 <b>NAPOMENA:</b> Svi uređaji su prema zadanom omogućeni. Također možete omogućiti ili onemogućiti medijsku karticu.


**Tablica 3. Video**

Option	Opis
LCD Brightness	Omogućuje vam prilagodbu svjetline zaslona ovisno o izvoru napajanja (Na bateriji i Na struji).

 **NAPOMENA:** Postavka Video bit će vidljiva samo kad je videokartica ugrađena u sustav.


**Tablica 4. Sigurnost**

Option	Opis
Admin Password	Omogućuje postavljanje, promjenu ili brisanje zaporke administratora (admin).   <b>NAPOMENA:</b> Zaporku administratora morate postaviti prije postavljanja zaporke sustava ili zaporke tvrdog pogona. Brisanjem zaporke administratora automatski se brišu zaporka sustava i zaporka tvrdog pogona.   <b>NAPOMENA:</b> Uspješne promjene zaporke odmah stupaju na snagu. Zadana postavka: Not Set (Nije postavljeno)
System Password	Omogućuje postavljanje, promjenu ili brisanje zaporke sustava.   <b>NAPOMENA:</b> Uspješne promjene zaporke odmah stupaju na snagu. Zadana postavka: Not Set (Nije postavljeno)
Internal HDD-1 Password	Omogućuje vam da postavite, izmijenite ili obrišete zaporku na unutarnjem tvrdom pogonu sustava.   <b>NAPOMENA:</b> Uspješne promjene zaporke odmah stupaju na snagu. Zadana postavka: Not Set (Nije postavljeno)
Strong Password	Omogućuje vam da uključite opciju da uvijek postavljate jake zaporkе. Zadana postavka: Nije odabrana opcija Enable Strong Password (Omogući jaku zaporku).   <b>NAPOMENA:</b> Iako je omogućena Jaka zaporka, administratorska i zaporka sustava moraju sadržavati najmanje jedno veliko tiskano slovo, jedno malo tiskano slovo i sadržavati najmanje 8 znakova.
Password Configuration	Omogućuje vam određivanje minimalne i maksimalne duljine zaporki administratora i sustava.

Option	Opis
Password Bypass	<p>Omogućuje vam da omogućite ili onemogućite odobrenje za zaobilaznje zaporke sustava i unutarnjeg HDD-a kad su postavljene. Opcije su:</p> <ul style="list-style-type: none"> <li>• Disabled (Onemogućeno)</li> <li>• Reboot bypass (Zaobilaznje pri ponovnom pokretanju)</li> </ul> <p>Zadana postavka: Disabled (Onemogućeno)</p>
Password Change	<p>Omogućuje vam da omogućite ili onemogućite dopuštenje za promjenu zaporki sustava ili tvrdog pogona kada je postavljena zaporka administratora.</p> <p>Zadana postavka: odabrano je Allow Non-Admin Password Changes (Dopusti promjene lozinka koje nisu administratorske)</p>
Non-Admin Setup Changes	<p>Omogućuje vam da odredite jesu li dopuštene promjene opcija postavljanja kad je postavljena zaporka administratora. Ako je onemogućena, opcije postavljanja zaključane su lozinkom administratora</p>
TPM Security	<p>Omogućuje vam da omogućite pouzdani modul platforme (eng. Trusted Platform Module (TPM) tijekom POST-a.</p> <p>Zadana postavka: The option is disabled.</p>
Computrace	<p>Omogućuje vam aktivaciju ili deaktivaciju opcionalnog Computrace softvera. Opcije su:</p> <ul style="list-style-type: none"> <li>• Deaktiviraj</li> <li>• Disable (Onemogući)</li> <li>• Activate (Aktiviraj)</li> </ul> <p> <b>NAPOMENA:</b> Opcije Activate (Aktiviraj) i Disable (Onemogući) trajno će aktivirati ili onemogućiti značajku i daljnje promjene neće biti dopuštene.</p> <p>Deaktivirano (zadana postavka)</p>
CPU XD Support	<p>Omogućuje vam da omogućite način rada Onemogućeno izvršenje procesora.</p> <p>Omogući CPU XD podršku (zadana postavka)</p>
OROM Keyboard Access	<p>Omogućuje vam postavljanje opcije za unos zaslona za konfiguriranje opcija ROM-a s pomoću prečaca tijekom podizanja sustava. Opcije su:</p> <ul style="list-style-type: none"> <li>• Omogući</li> <li>• One Time Enable (Jednokratno omogući)</li> <li>• Disable (Onemogući)</li> </ul> <p>Zadana postavka: omogući</p>
Admin Setup Lockout	<p>Omogućuje vam spriječiti korisnike od ulaženja u program za postavljanje kad je postavljena zaporka administratora.</p>

Option	Opis
	Zadana postavka: Omogući zaključavanje postavki od strane administratora nije odabrano

Tablica 5. Secure Boot


Option	Opis
Secure Boot Enable	<p>Ova opcija omogućuje ili onemogućuje značajku sigurnog podizanja.</p> <ul style="list-style-type: none"> <li>• Disabled (Onemogućeno)</li> <li>• Enabled (Omogućeno)</li> </ul> <p>Zadana postavka: opcija je onemogućena.</p>
Expert Key Management	<p>Omogućuje vam da rukujete bazama podataka sigurnosnih ključeva samo ako je sustav u Prilagođenom načinu rada. Opcija <b>Omogući prilagođeni način rada</b> je onemogućena po zadanoj postavci. Opcije su:</p> <ul style="list-style-type: none"> <li>• PK</li> <li>• KEK</li> <li>• db</li> <li>• dbx</li> </ul> <p>Ako omogućite <b>Prilagođeni način rada</b>, pojavljuju se odgovarajuće opcije za <b>PK, KEK, db i dbx</b>. Opcije su:</p> <ul style="list-style-type: none"> <li>• <b>Spremi u datoteku</b>- Sprema ključ u datoteku koju je odabrao korisnik</li> <li>• <b>Zamijeni iz datoteka</b>- Zamjenjuje trenutni ključ s ključem iz datoteke koju je odabrao korisnik</li> <li>• <b>Dodaj iz datoteka</b>- Dodaje ključ u trenutnu bazu podataka iz datoteke koju je odabrao korisnik</li> <li>• <b>Obriši</b>- Briše odabrane ključeve</li> <li>• <b>Poništi sve ključeve</b>- Poništava sve na zadane postavke</li> <li>• <b>Obriši sve ključeve</b>- Briše sve ključeve</li> </ul> <p> <b>NAPOMENA:</b> Ako onemogućite Prilagođeni način, sve promjene bit će obrisane, a svi ključevi vratit će se na zadane postavke.</p>


Tablica 6. Performanse

Option	Opis
Multi Core Support	<p>Ovo polje određuje hoće li procesor imati omogućenu jednu ili sve jezgre. Performanse nekih programa bit će poboljšane s dodatnim jezgrama. Ova opcija je omogućena po zadanoj postavci. Omogućuje vam da omogućite ili onemogućite podršku više jezgri za procesor. Instalirani procesor podržava dvije jezgre. Ako omogućite višejezgrenu podršku, dvije jezgre će biti onemogućene. Ako onemogućite višejezgrenu podršku, bit će onemogućena jedna jezgra.</p> <ul style="list-style-type: none"> <li>• Omogući višejezgrenu podršku</li> </ul>

Option	Opis
	Zadana postavka: opcija je onemogućena.
Intel SpeedStep	<p>Omogućuje vam da omogućite ili onemogućite značajku Intel SpeedStep.</p> <ul style="list-style-type: none"> <li>• Omogućuje Intel SpeedStep</li> </ul> <p>Zadana postavka: opcija je onemogućena.</p>
C-States Control	<p>Omogućuje vam da omogućite ili onemogućite dodatna stanja mirovanja procesora.</p> <ul style="list-style-type: none"> <li>• C status</li> </ul> <p>Zadana postavka: opcija je onemogućena.</p>
Hyper-Thread Control	<p>Omogućuje vam da omogućite ili onemogućite HyperThreading u procesoru.</p> <ul style="list-style-type: none"> <li>• Disabled (Onemogućeno)</li> <li>• Enabled (Omogućeno)</li> </ul> <p>Zadana postavka: opcija je onemogućena.</p>


**Tablica 7. Upravljanje napajanjem**

Option	Opis
AC Behavior	<p>Omogućuje vam da omogućite ili onemogućite automatsko uključivanje računalo računala kada je priključen AC adapter.</p> <p>Zadana postavka: Pokretanje na AC nije odabrano.</p>
Auto On Time	<p>Omogućuje vam da odredite vrijeme u kojemu se računalo mora automatski uključiti. Opcije su:</p> <ul style="list-style-type: none"> <li>• <b>Onemogućeno</b> (zadana postavka)</li> <li>• Every Day (Svaki dan)</li> <li>• Weekdays (U tjednu)</li> <li>• Odaberi dane</li> </ul>
USB Wake Support	<p>Omogućuje vam da omogućite USB uređajima pokretanje sustava iz stanja čekanja.</p> <p> <b>NAPOMENA:</b> Ova je značajka funkcionalna samo kada je priključen AC adapter. Ako je AC adapter uklonjen u stanju čekanja, program za podizanje sustava uklonit će napon iz svih USB ulaza kako bi očuvao snagu baterije.</p> <ul style="list-style-type: none"> <li>• Enable USB Wake Support (Omogući podršku za pokretanje putem USB uređaja)</li> </ul> <p>Zadana postavka: The option is disabled.</p>

Option	Opis
Wireless Radio Control	<p>Omogućuje vam da omogućite ili onemogućite funkciju koja automatski prebacuje iz žične ili bežične mreže neovisno o fizičkoj vezi.</p> <ul style="list-style-type: none"> <li>• Kontroliraj WLAN radio</li> <li>• Kontroliraj WWAN radio</li> </ul> <p>Zadana postavka: The option is disabled.</p>
Wake on LAN/WLAN	<p>Omogućuje vam da omogućite ili onemogućite značajku koja uključuje računalo iz isključenog stanja kada primi poticaj putem LAN signala.</p> <ul style="list-style-type: none"> <li>• Onemogućeno: ova opcija je prema zadanom omogućena.</li> <li>• Samo LAN</li> <li>• WLAN Only (Samo WLAN)</li> <li>• LAN or WLAN (LAN ili WLAN)</li> </ul>
Block Sleep	<p>Ova opcija omogućuje vam blokadu prelaska u spavanje (stanje S3) u okruženju operacijskog sustava.</p> <p>Blokada spavanja (stanje S3) - Ova opcija je onemogućena po zadanoj postavci.</p>
Peak Shift	<p>Ova opcija omogućuje vam da minimalizirate potrošnju AC napajanja tijekom vršnog napajanja u danu. Nakon što omogućite ovu opciju, vaš sustav se pokreće samo putem baterije čak i ako je priključeno AC napajanje.</p>
Advanced Battery Charge Configuration	<p>Ova opcija vam omogućuje da maksimizirate vijek trajanja baterije. Omogućavanjem ove opcije vaš sustav koristi standardni algoritam za punjenje te druge tehnike tijekom ne radnih sati radi poboljšanja vijeka trajanja baterije.</p> <p>Onemogućeno (zadana postavka)</p>
Primary Battery Charge Configuration	<p>Omogućuje vam odabir načina punjenja baterije. Opcije su:</p> <ul style="list-style-type: none"> <li>• Prilagodljivo</li> <li>• Standardno – potpuno puni bateriju pri standardnoj brzini.</li> <li>• ExpressCharge - Baterija se puni za kraće vrijeme korištenjem tehnologije brzog punjenja Dell. Ova opcija je omogućena po zadanoj postavci.</li> <li>• Primarno korištenje AC</li> <li>• Prilagođeno</li> </ul> <p>Ako je odabrano prilagođeno punjenje, možete također konfigurirati Početak prilagođenog punjenja i Kraj prilagođenog punjenja.</p> <p> <b>NAPOMENA:</b> Svi načini punjenja nisu dostupni za sve baterije. Za omogućavanje ove opcije, onemogućite opciju <b>Konfiguracija naprednog punjenja baterije</b>.</p>
Intel Smart Connect Technology	<p>Ova opcija, ako je omogućena, periodično pretražuje za najbliže bežične veze dok je računalo u stanju mirovanja. Ovu opciju možete koristiti za</p>

Option	Opis
	sinkronizaciju e-pošte ili drugih aplikacija društvenih mreža koje su otvorene, kada uđete u stanje mirovanja.

**Tablica 8. POST Behavior**


Option	Opis
Adapter Warnings	Omogućuje vam da omogućite ili onemogućite poruke upozorenja programa za postavljanje sustava (BIOS) kada upotrebljavate određene adaptere. Zadana postavka: Omogući upozorenja adaptera
Keypad (Embedded)	Omogućuje vam da odaberete jedan od dva načina za aktivaciju tipkovnice koja je ugrađena u unutarnju tipkovnicu. <ul style="list-style-type: none"> <li>• Samo tipka Fn: ova opcija je prema zadanom omogućena.</li> <li>• Tipkom Numlock</li> </ul>  <b>NAPOMENA:</b> Kad je pokrenuto postavljanje, ova opcija nema učinka. Postavljanje radi u načinu rada „Samo tipka FN“.
Mouse/Touchpad	Omogućuje vam da odredite kako sustav radi s unosom mišem i podlogom osjetljivom na dodir. Opcije su: <ul style="list-style-type: none"> <li>• Serial Mouse (Serijski miš)</li> <li>• PS2 miš</li> <li>• Podloga osjetljiva na dodir/PS-2 miš: Ova opcija je omogućena po zadanoj postavci.</li> </ul>
Numlock Enable	Omogućuje vam da omogućite NumLock kod podizanja sustava računala. Enable Network  Ova opcija je omogućena po zadanoj postavci.
Fn Key Emulation	Omogućuje vam da postavite opciju prema kojoj tipka <Scroll Lock> upotrebljava se za simulaciju funkcije tipke <Fn>. Omogući emulaciju tipke Fn (zadana postavka)
Fn Lock Options	Omogućuje da kombinacija prečaca <Fn> +<Esc> označi primarno ponašanja F1–F12, između standardnih i sekundarnih funkcija. Ako onemogućite ovu opciju, ne možete označavati dinamičnost primarnog ponašanja ovih tipki. Dostupne opcije su: <ul style="list-style-type: none"> <li>• Fn Lock  Ova opcija je odabrana po zadanoj postavci.</li> <li>• Lock Mode Disable / Standard</li> <li>• Lock Mode Enable / Secondary</li> </ul>
Fastboot	Omogućuje vam da ubrzate postupak podizanja sustava zaobilaženjem nekih kompatibilnih koraka. Opcije su:

Option	Opis
	<ul style="list-style-type: none"> <li>• Minimalno</li> <li>• Temeljito (zadana postavka)</li> <li>• Auto</li> </ul>
Extended BIOS POST Time	<p>Omogućuje vam da izradite dodatnu odgodu posizanja sustava: Opcije su:</p> <ul style="list-style-type: none"> <li>• 0 sekundi. Ova opcija je omogućena po zadanoj postavci.</li> <li>• 5 sekunda</li> <li>• 10 sekunda</li> </ul>

**Tablica 9. Podrška virtualizaciji**

Option	Opis
Virtualization	<p>Omogućuje vam da omogućite ili onemogućite Intelovu tehnologiju virtualizacije.</p> <p>Omogući tehnologiju Intel Virtualization (zadana postavka)</p>
VT for Direct I/O	<p>Omogućuje ili onemogućuje alatu Virtual Machine Monitor (VMM) upotrebu dodatnih hardverskih mogućnosti koje omogućuje tehnologija Intel® Virtualization za izravne U/I.</p> <p>Omogući VT za Direct I/O - omogućeno po zadanoj postavci.</p>

**Tablica 10. Bežično**

Option	Opis
Wireless Switch	<p>Omogućuje vam postavljanje bežičnih uređaja koji se mogu kontrolirati putem bežičnog prekidača. Opcije su:</p> <ul style="list-style-type: none"> <li>• WWAN</li> <li>• GPS (na WWAN modulu)</li> <li>• WLAN/WiGig</li> <li>• Bluetooth</li> </ul> <p>Sve opcije su prema zadanom omogućene.</p> <p> <b>NAPOMENA:</b> Za WLAN i WiGig omogućite ili onemogućite kontrole zajedno jer se kontrole ne mogu samostalno omogućavati ili onemogućavati.</p>
Wireless Device Enable	<p>Omogućuje vam da omogućite ili onemogućite unutarnje bežične uređaje.</p> <ul style="list-style-type: none"> <li>• WWAN / GPS</li> <li>• WLAN / WiGig</li> <li>• Bluetooth</li> </ul> <p>Sve opcije su prema zadanom omogućene.</p>



**Tablica 11. Održavanje**

<b>Option</b>	<b>Opis</b>
Service Tag	Prikazuje servisnu oznaku vašeg računala.
Asset Tag	Omogućuje vam da izradite oznaku sustava računala ako oznaka računala još nije postavljena. Ova opcija nije postavljena po zadanoj postavci.

**Tablica 12. Dnevnici sustava**

<b>Option</b>	<b>Opis</b>
BIOS Events	Omogućuje vam da pregledate i izbrišete događaje POST testa programa za podizanje sustava (BIOS).
Thermal Events	Omogućuje vam da pregledate i obrišete događaje programa za podizanje sustava (termalni).
Power Events	Omogućuje vam da pregledate i obrišete događaje programa za podizanje sustava (napajanje).

## Tehničke specifikacije

 **NAPOMENA:** Ponude se mogu razlikovati po regijama. Za više informacija o konfiguraciji svog računala kliknite ikonu  (**Ikona Start**) → **Pomoć i podrška** i zatim odaberite opciju za prikaz informacija o vašem računalu.

 **NAPOMENA:** U Windows 8.1 navigirajte na **Pomoć i podrška** za prikaz informacija o računalu.

**Tablica 13. System Information**

Značajka	Specifikacija
Set čipova	Procesori Intel 4. generacija / procesori Intel 5. generacija
Širina DRAM sabirnice	64-bit
Flash EPROM	SPI 32 Mbit, 64 Mbit
PCIe sabirnica	100 MHz
Frekvencija vanjske sabirnice	PCIe Gen2 (5GT/s)

**Tablica 14. Processor**

Značajka	Specifikacija	
	Procesori Intel 4. generacija	Procesori Intel 5. generacija
Vrste	Intel Core i3 / i5	Intel Core i3 / i5 / i7
L3 predmemorija		
i3	3 MB	3 MB
i5	3 MB	3 MB
i7	nije dostupan	4 MB

**Tablica 15. Memorija**

Značajka	Specifikacija
Priključak za memoriju	dva SODIMM utora
Kapacitet memorije	
Procesori Intel 4. generacija	4 GB ili 8 GB
Procesori Intel 5. generacija	4 GB, 8 GB ili 16 GB
Vrsta memorije	DDR3L SDRAM (1600 MHz)
Minimalno memorije	4 GB

Značajka	Specifikacija
Maksimalno memorije	
Procesori Intel 4. generacija	8 GB
Procesori Intel 5. generacija	16 GB

**Tablica 16. Audio**

Značajka	Specifikacija
Tip	Audio visoke definicije
Kontroler	Realtek ALC3235
Stereo konverzija	Digitalni audio izlaz preko HDMI - do 7.1 kompresije i nekompresijski audio
Sučelje:	
Unutarnje	audio codec visoke definicije
Vanjsko	Stereo slušalice / kombinirani mikrofoni
Zvučnici	dva
Unutarnje pojačalo za zvučnik	2 W (RMS) po kanalu
Kontrola glasnoće	prečaci


**Tablica 17. Video**

Značajka	Specifikacija
Tip	integrirana na matičnu ploču, s hardverskim ubrzanjem
Kontroler:	
UMA	
Procesori Intel 4. generacija	i3 / i5 HD Graphics 4400
Procesori Intel 5. generacija	i3 / i5 / i7 HD Graphics 5500
Diskrete	
Procesori Intel 4. generacija	nije dostupan
Procesori Intel 5. generacija	<ul style="list-style-type: none"> <li>nVIDIA N15-GM</li> <li>nVIDIA N15-GT</li> </ul>
Podatkovna sabirnica	integrirana video kartica
Vanjska podrška za zaslon	<ul style="list-style-type: none"> <li>19-pinski HDMI priključak</li> <li>15-pinski DSUB VGA priključak</li> </ul>


**Tablica 18. Kamera**

Značajke	Specifikacija
Rezolucija kamere	1280 x 720 piksela
Video rezolucija (maksimalno)	1280 x 720 piksela
Dijagonalni kut gledanja	74°

**Tablica 19. Komunikacije**

Značajke	Specifikacija
Mrežni adapter	10/100/1000 Mb/s Ethernet (RJ-45)
Wireless (Bežično)	unutarnja bežična lokalna veza (WLAN) i bežična mreža širokog područja (WWAN)  <b>NAPOMENA:</b> WWAN je opcionalna. Bluetooth 4.0

**Tablica 20. Ulazi i priključci**

Značajke	Specifikacija
Audio	Stereo slušalice / kombinirani mikrofoni
Video	<ul style="list-style-type: none"> <li>jedan 19-pinski HDMI priključak</li> <li>jedan 15-pinski DSUB VGA priključak</li> </ul>
Mrežni adapter	jedan RJ-45 priključak
USB	Tri USB 3.0, jedan napajani kompatibilni priključak
Čitač memorijskih kartica	podržava do SD4.0
Kartica Micro Modul za identifikaciju pretplatnika (uSIM)	jedan (opcionalno)  <b>NAPOMENA:</b> Potrebno je ukloniti poklopac kućišta.
Priključak za priključnu stanicu	jedan (opcionalno)

**Tablica 21. Pametna kartica bez kontakta**

Značajka	Specifikacija
Podržane Smart kartice/tehnologije	BTO s USH

**Tablica 22. Zaslona**

Značajka	Specifikacija			
Tip	Non-Touch protiv blještavila	Non-Touch FHD protiv blještavila	Dodir FHD (eTP)	Dodirna HD ploča
Dimenzije:				

Značajka	Specifikacija			
	Visina	3,20 mm (0,13 inča)	3,20 mm (0,13 inča)	5,40 mm (0,21 inča)
Širina	360 mm x 224,30 mm (14,17 inča x 8,83 inča)	359,50 mm x 223,80 mm (14,15 inča x 8,81 inča)	366,63 mm x 225,06 mm (14,43 inča x 10,04 inča)	360 mm x 224,30 mm (14,17 inča x 8,83 inča)
Dijagonalno	396,24 mm (15,6 inča)	396,24 mm (15,6 inča)	396,24 mm (15,6 inča)	396,24 mm (15,6 inča)
Aktivno područje (X/Y)	344,23 mm x 193,54 mm (13,55 inča x 7,62 inča)	344,16 mm x 193,59 mm (13,54 inča x 7,62 inča)	344,16 mm x 193,59 mm (13,54 inča x 7,62 inča)	344,23 mm x 193,54 mm (13,55 inča x 7,62 inča)
Maksimalna razlučivost	1366 x 768	1920 x 1080	1920 x 1080	1366 x 768
Maksimalna svjetlina	200 nita	300 nita	270 nita	200 nita
Učestalost osvježavanja	60 Hz	60 Hz	60 Hz	60 Hz
Minimalni kutovi gledanja:				
Vodoravno	40/40	80/80	80/80	40/40
Okomito	10/30	80/80	80/80	10/30
Gustoća piksela	0,252 x 0,252	0,17925 x 0,17925	0,179 x 0,179	0,252 x 0,252

**Tablica 23. Tipkovnica**

Značajka	Specifikacija	
	Pozadinsko osvjetljenje KB	Nema pozadinskog osvjetljenja KB
Broj tipki	SAD: 106 tipki, Velika Britanija: 107 tipki, Brazil: 109 tipki i Japan: 110 tipki	

**Tablica 24. Podloga osjetljiva na dodir**


Značajka	Specifikacija
Aktivno područje:	
X-os	99,50 mm
Y-os	53,00 mm

**Tablica 25. Baterija**

Značajka	3-ćelije (38 Whr)	4-ćelije (51 Whr)
Tip		
Dimenzije:		

<b>Značajka</b>		
Dubina	177,50 mm (6,98 inča)	233,00 mm (9,17 inča)
Visina	7,05 mm (0,27 inča)	7,05 mm (0,27 inča)
Širina	94,80 mm (3,73 inča)	94,80 mm (3,73 inča)
Težina	265 g (0,58 lb)	340 g (0,75 lb)
Napon	11,1 VDC	7,4 VDC
Radni vijek	300 ciklusa punjenja/praznjenja	
Raspon temperatura:		
Radno	<ul style="list-style-type: none"> <li>• Punjenje: 0°C do 50°C</li> <li>• Praznjenje: 0°C do 70°C</li> <li>• Radno: 0° do 35°C (32° do 95°F)</li> </ul>	
U mirovanju	od -40°C do 65°C (od -40°F do 149°F)	
Baterija na matičnoj ploči	Litij-ionska baterija na matičnoj ploči 3 V CR2032	

**Tablica 26. AC adapter**

<b>Značajka</b>	<b>Specifikacija</b>
Tip	65 W i 90 W
	 <b>NAPOMENA:</b> 90 W se isporučuje samo u Indiju i opcionalno u druge regije
Ulazni napon	od 100 VAC do 240 VAC
Ulazna struja (maksimalno)	1,5 A
Ulazna frekvencija	od 50 Hz do 60 Hz
Izlazna struja	3,34 A i 4,62 A
Nominalni izlazni napon	19,5 +/-1,0 VDC
Raspon temperatura:	
Radno	od 0°C do 40°C (od 32°F do 104°F)
U mirovanju	od -40°C do 70°C (od -40°F do 158°F)

**Tablica 27. Fizički**

<b>Značajka</b>		<b>W/O dodirno staklo od optičkih valakana pojačanih s polimernom oblogom</b>	<b>W/O dodirni mag pokrov</b>	<b>S dodirnim mag pokrovom</b>
Visina	Srijeda	20,60 mm (0,81 inča)	20,60 mm (0,81 inča)	20,60 mm (0,81 inča)

Značajka	W/O dodirno staklo od optičkih valakana pojačanih s polimernom oblogom	W/O dodirni mag pokrov	S dodirnim mag pokrovom
Straga	23,45 mm (0,92 inča)	23,60 mm (0,93 inča)	24,25 mm (0,95 inča)
Širina	376,90 mm (14,84 inča)	376,90 mm (14,84 inča)	376,90 mm (14,84 inča)
Dubina	255,20 mm (8,87 inča)	255,20 mm (8,87 inča)	255,20 mm (8,87 inča)
Težina	2,13 kg (4,71 lb)	2,13 kg (4,71 lb)	2,13 kg (4,71 lb)

**Tablica 28. Okružje**

Značajka	Specifikacija
Temperatura:	
Radno	od 0°C do 35°C (od 32°F do 95°F)
Skladištenje	od -40°C do 65°C (od -40°F do 149°F)
Relativna vlažnost (maksimalno):	
Radno	10% do 90% (bez kondenzacije)
Skladištenje	5% do 95% (bez kondenzacije)
Nadmorska visina (maksimalno):	
Radno	0 m do 3048 m (0 stopa do 10.000 stopa)
	od 0° do 35°C
U mirovanju	od 0 m do 10.668 m (od 0 do 35.000 stopa)
Razina onečišćenja zraka	G1, kao što je definirano u ISA-S71.04-1985

## Dijagnostike

Ako imate problema s vašim računalom, pokrenite ePSA dijagnostiku prije nego se obratite tvrtki Dell za tehničku pomoć. Svrha pokretanja dijagnostika je testiranje hardvera računala bez zahtjeva za dodatnom opremom ili opasnosti od gubitka podataka. Ako niste u mogućnosti sami riješiti problem, osoblje usluge i podrške može koristiti rezultate dijagnostike za pomoć u rješavanju problema.

### Dijagnostika poboljšanog testiranja računala prije podizanja sustava (ePSA)

Dijagnostika ePSA (poznata kao dijagnostika sustava) izvodi potpunu provjeru hardvera. ePSA je ugrađene s BIOS-om i pokreće se interno s BIOS-om. Ugrađena dijagnostika sustava pruža komplet opcija za određene uređaje ili grupu uređaja omogućavajući vam da:

- automatski pokrenete testove ili u interaktivnom načinu rada
- ponovite testove
- prikazete ili spremite rezultate testa
- Pokrenete temeljite testove za uvođenje dodatnih opcija testiranja radi pružanja dodatnih informacija o uređaju(-ima) u kvaru
- Prikaz poruka o statusu koji vas informira ako su testovi uspješno završeni
- Prikaz poruka o pogrešci koji vas informiraju o problemima do kojih je došlo tijekom testiranja



**OPREZ:** Koristite dijagnostiku sustava za testiranje samo vašeg računala. Korištenje ovog programa s drugim računalima može dovesti do nevaljanih rezultata ili poruka o pogrešci.



**NAPOMENA:** Neki testovi za određene uređaje zahtijevaju interakciju korisnika. Uvijek osigurajte da se prisutni kod računala kada dijagnostika vrši testove.

Dijagnostiku ePSA možete pokrenuti na dva načina:





1. Uključite računalo.
2. Kada se računalo podiže, pritisnite tipku <F12> kada se prikaže logotip Dell.
3. Na zaslonu izbornika za podizanje odaberite opciju **Dijagnostika**.  
Prikazuje se prozor **Poboljšanog testiranja računala prije podizanja sustava**, navodeći sve detektirane uređaje u računalu. Dijagnostika pokreće testove na svim detektiranim uređajima.
4. Ako želite pokrenuti dijagnostički test na određenom uređaju pritisnite <Esc> i kliknite na **Da** kako biste zaustavili dijagnostički test.
5. Odaberite uređaj s lijeve ploče i kliknite na **Pokreni testove**.
6. Ako postoje neki problemi, prikazuju se kodovi pogreške.  
Zabilježite kôd pogreške i obratite se tvrtki Dell.

ILI

1. Isključite računalo.
2. Pritisnite i držite tipku **<fn>**, istovremeno pristikujući tipku napajanja, i potom ih obje otpustite. Prikazuje se prozor **Poboljšanog testiranja računala prije podizanja sustava**, navodeći sve detektirane uređaje u računalu. Dijagnostika pokreće testove na svim detektiranim uređajima.
3. Na zaslonu izbornika za podizanje odaberite opciju **Dijagnostika**. Prikazuje se prozor **Poboljšanog testiranja računala prije podizanja sustava**, navodeći sve detektirane uređaje u računalu. Dijagnostika pokreće testove na svim detektiranim uređajima.
4. Ako želite pokrenuti dijagnostički test na određenom uređaju pritisnite **<Esc>** i kliknite na **Da** kako biste zaustavili dijagnostički test.
5. Odaberite uređaj s lijeve ploče i kliknite na **Pokreni testove**.
6. Ako postoje neki problemi, prikazuju se kodovi pogreške. Zabilježite kôd pogreške i obratite se tvrtki Dell.

## Svjetla statusa uređaja

Tablica 29. Svjetla statusa uređaja

	Uključuju se kada uključite računalo i trepere kada se računalo nalazi u načinu za upravljanje energijom.
	Uključuje se kada računalo očitava ili zapisuje podatke.
	Svijetli ili treperi kako bi pokazala napunjenost baterije.
	Uključuje se kada je omogućena bežična mreža.

LED svjetla statusa uređaja obično se nalaze ili na vrhu ili na lijevoj strani tipkovnice. Prikazuju povezivost i aktivnosti uređaja za pohranu podataka, baterije i bežičnih uređaja. Osim toga, mogu služiti kao dijagnostički alat kada postoji mogućnost kvara sustava.

U sljedećoj tablici navodi se kako čitati LED šifre kada dođe do mogućih pogreški.

Tablica 30. LED svjetla

LED indikator uređaja za pohranu	LED svjetlo napajanja	LED indikator bežične veze	Opis kvara
Treperi	Svijetli	Svijetli	Postoji mogućnost kvara procesora.
Svijetli	Treperi	Svijetli	Memorijski moduli su otkriveni, ali se pojavila pogreška.
Treperi	Treperi	Treperi	Došlo je do kvara matične ploče.
Treperi	Treperi	Svijetli	Postoji mogućnost kvara grafičke/videokartice.
Treperi	Treperi	Isključeno	Sustav ne radi pri pokretanju tvrdog diska ILLI pri pokretanju opcije ROM-a.
Treperi	Isključeno	Treperi	Došlo je do problema USB kontrolera tijekom pokretanja.
Svijetli	Treperi	Treperi	Memorijski moduli nisu ugrađeni/pronađeni.


LED indikator uređaja za pohranu	LED svjetlo napajanja	LED indikator bežične veze	Opis kvara
Treperi	Svijetli	Treperi	Došlo je do problema sa zaslonom tijekom pokretanja.
Isključeno	Treperi	Treperi	Modem sprječava sustav da dovrši POST.
Isključeno	Treperi	Isključeno	Memorija se nije mogla pokrenuti ili je memorija nepodržana.

## Svjetla statusa baterije

Ako je računalo priključeno u električnu utičnicu, svjetlo baterije funkcionira na sljedeći način:

<b>Naizmjenično treperenje žutog i bijelog svjetla</b>	Priključen je AC adapter koji nije proizvela tvrtka Dell i koje ne podržava vaše prijenosno računalo.
<b>Naizmjenično treperenje žutog i svijetljenje bijelog svjetla</b>	Privremeni kvar baterije s priključenim AC adapterom.
<b>Trajno treperenje žutog svjetla</b>	Ozbiljan kvar baterije s priključenim AC adapterom.
<b>Nema svjetlosti</b>	Baterija je potpuno napunjena s priključenim AC adapterom.
<b>Uključeno bijelo svjetlo</b>	Baterija je u načinu punjenja s priključenim AC adapterom.

## Kontaktiranje tvrtke Dell

 **NAPOMENA:** Ako nemate aktivnu vezu s internetom, podatke za kontakt možete naći na računaru kojeg ste dobili prilikom kupnje proizvoda, otpremnici, računaru ili katalogu proizvoda tvrtke Dell.

Tvrtka Dell pruža nekoliko opcija za podršku i uslugu kojima možete pristupiti putem interneta ili telefona. Njihova dostupnost ovisi o državi i proizvodu, stoga neke usluge možda neće biti dostupne u vašoj regiji. Ako se želite obratiti tvrtki Dell u vezi prodaje, tehničke podrške ili problema oko korisničke podrške:

1. Idite na **dell.com/support**.
2. Odaberite kategoriju podrške.
3. Odaberite vašu zemlju ili regiju iz padajućeg izbornika **Choose a Country/Region** (Odaberite zemlju/regiju) koji se nalazi na dnu stranice.
4. Odaberite odgovarajući uslugu ili vezu za podršku na temelju vaših potreba.